



MIASTOPROJEKT CZĘSTOCHOWA

Spółka z o.o.

42 – 201 CZĘSTOCHOWA, UL. SZYMANOWSKIEGO 15
tel./fax. (034) 324 – 57 – 58, e-mail: miastoprojekt@apl.pl

Faza opracowania:

PROJEKT BUDOWLANY

Nazwa i adres obiektu:

BUDOWA KANALIZACJI SANITARNEJ, GRAWITACYJNEJ
I TŁOCZNEJ Z PRZYŁĄCZAMI, PRZEPOMPOWNIAMI
ŚCIEKÓW ORAZ PRZEJŚCIEM POD TORAMI KOLEJOWYMI
WE WSIACH JACKÓW, BABY, gm. KRUSZYNA

Temat opracowania:

TOM IV CZĘŚĆ II
POMPOWNI ŚCIEKÓW P5, P6
PRZYŁĄCZA ENERGETYCZNE

Inwestor:

Urząd Gminy Kruszyna
ul. Kmicica 5
42-282 KRUSZYNA

Nr umowy:

239/PW/2006

Projektant:

mgr inż. Tadeusz KITALA
upr. nr UAN-VII-7342/210/92

Tadeusz Kitala
mgr inż. elektryk
Uprawnienie do projektowania
i nadzoru nad robotami
Decyzja Nr UAN-VII-7342/210/92

Data opracowania:

czerwiec 2007 r.

2. SPIS TREŚCI I SPIS RYSUNKÓW

Spis treści:

	Str:
1. STRONA TYTUŁOWA	1
2. SPIS TREŚCI I SPIS RYSUNKÓW	2
3. CHARAKTERYSTYKA OGÓLNA PROJEKTU	3
3.1 CZĘŚĆ OGÓLNA	3
3.2 CZĘŚĆ TECHNICZNA.....	5
3.3. Uwagi końcowe.....	8
4. Obliczenia	9
4.1 Dobór zabezpieczeń	9
4.2 Sprawdzenie doboru przekroju żył kabli ze względu na nagrzewanie prądem przeciążeniowym	9
4.3 Spadki napięcia	9
5. Zestawienie podstawowych materiałów	10

Załączniki:

- warunki przyłączenia
- uzgodnienie ZUD

Spis rysunków:

	Nr rys:
1. Orientacja	1
2. Schemat ideowy zasilania – przepompownia P5	2 ark.1/2
3. Schemat ideowy zasilania – przepompownia P6	2 ark.2/2
4. Sytuacja – przepompownia P5	3 ark.1/2
5. Sytuacja – przepompownia P6	3 ark.2/2
6. Rozmieszczenie urządzeń – przepompownia P5	4 ark.1/2
7. Rozmieszczenie urządzeń – przepompownia P6	4 ark.2/2
8. Zestaw złącze kablowe i skrzynka licznikowa.....	5 ark. 1 i 2

3. CHARAKTERYSTYKA OGÓLNA PROJEKTU

3.1 CZĘŚĆ OGÓLNA

3.1.1 Podstawa i przedmiot opracowania

Niniejszy projekt opracowano na zlecenie Urzędu Gminy w Kruszynie. Przedmiotem opracowania jest zasilanie w energię elektryczną ośmiu projektowanych przepompowni ścieków P5 ÷ P7 w następujących miejscowościach:

- przepompownie P5 w m. Widzów (dz. Nr 1357/8)
- przepompownie P6 w m. Jacków (dz. Nr 252)

Za podstawę do opracowania służyły:

- warunki przyłączenia do sieci elektroenergetycznej wydane przez ENION S.A. Oddział w Częstochowie - RD Częstochowa Teren:
WR/411491/07 z dn.16.03.2007,
WR/411492/07 z dn.16.03.2007,
- aktualne mapy zasadnicze w skali 1:1000,
- inwentaryzacja dokonana przez projektanta,
- projekt branży sanitarnej opracowywany równolegle,
- obowiązujące normy i przepisy.

3.1.2 Zakres opracowania

Zakres niniejszego opracowania stanowi:

1. Zasilanie przepompowni P5 zlokalizowanej w Widzowie na działce nr 1357/8, które obejmuje:
 - zestaw złącza kablowego i skrzynki pomiarowej
 - przyłącze kablowe zasilające złącze kablowe i skrzynkę pomiarową wyprowadzone ze słupa nr 3 linii napowietrznej zasilanej ze stacji transformatorowej S-564.
2. Zasilanie przepompowni P6 zlokalizowanej w Jackowie na działce nr 252, które obejmuje:
 - zestaw złącza kablowego i skrzynki pomiarowej
 - przyłącze kablowe zasilające złącze kablowe i skrzynkę pomiarową wyprowadzone ze słupa nr 79 linii napowietrznej zasilanej ze stacji transformatorowej S-462.

Przyłącza kablowe oraz złącza kablowe wraz ze skrzynkami pomiarowymi wykonane zostaną przez ENION S.A .

Przedmiotem wystąpienia o pozwolenie na budowę jest budowa linii kablowych o łącznej długości trasy ok.104m oraz zabudowa złącz kablowych i skrzynek pomiarowych (kpl. 2).

Uwaga: wypisy z rejestru gruntów, prawa dysponowania terenem na cele budowlane zostały załączone w części technologicznej projektu (branża sanitarna).

3.1.3 Charakterystyka techniczna

Przepompownia P5 (Widzów, dz. nr 1357/8)

Moc zapotrzebowana	- 14,0 kW
Zasilanie	- kabel YAKXS 4x35 mm ² 1kV ze słupa linii napowietrznej nn
Zabezpieczenie przedlicznikowe	- 25A (S313 B25)
Pomiar energii	- bezpośredni 3-fazowy w skrzynce pomiarowej
Układ sieci zasilającej	- TT
Ochrona przed porażeniem	- obudowa izolowana II kl.

Przepompownia P6 (Jacków, dz. Nr252)

Moc zapotrzebowana	- 14,0 kW
Zasilanie	- kabel YAKXS 4x35 mm ² 1kV ze słupa linii napowietrznej nn
Zabezpieczenie przedlicznikowe	- 25A (S313 B25)
Pomiar energii	- bezpośredni 3-fazowy w skrzynce pomiarowej
Układ sieci zasilającej	- TN-C
Ochrona przed porażeniem	- obudowa izolowana II kl.

3.2 CZĘŚĆ TECHNICZNA

3.2.1 Zasilanie

Przepompownia P5 (Widzów, dz. nr 1357/8)

Zgodnie z warunkami technicznymi przyłączenia wydanymi przez RD Częstochowa Teren projektuje się zasilanie złącza kablowego + skrzynki pomiarowej przepompowni P5 ze słupa nr 3 typu NP.-10/ŻN linii napowietrznej nn zasilanej ze stacji transformatorowej 15/0,4 kV S-564 „Teklinów 2”. Zasilanie zaprojektowano kablem ziemnym YAKXS 4x35mm², 0,6/1kV.

Kabel zakończony zostanie w złączu kablowym usytuowanym w linii ogrodzenia przepompowni.

Zabezpieczenie przedlicznikowe zaprojektowano o wartości 25A w skrzynce pomiarowej(wyłącznik nadmiarowo prądowy S313 B). W złączu kablowym przewiduje się zabezpieczenie 32A (rozłącznik bezpiecznikowy wielkości 00 z wkładkami topikowymi WTN-gG).

Przepompownia P6 (Jacków, dz. nr 252)

Zgodnie z warunkami technicznymi przyłączenia wydanymi przez RD Częstochowa Teren projektuje się zasilanie złącza kablowego + skrzynki pomiarowej przepompowni P6 ze słupa nr 79 typu KR-10/ŻN linii napowietrznej nn zasilanej ze stacji transformatorowej 15/0,4 kV S-462 „Jacków 2”. Zasilanie zaprojektowano kablem ziemnym YAKXS 4x35mm², 0,6/1kV.

Kabel zakończony zostanie w złączu kablowym usytuowanym w linii ogrodzenia przepompowni.

Zabezpieczenie przedlicznikowe zaprojektowano o wartości 25A w skrzynce pomiarowej(wyłącznik nadmiarowo prądowy S313 B). W złączu kablowym przewiduje się zabezpieczenie 32A (rozłącznik bezpiecznikowy wielkości 00 z wkładkami topikowymi WTN-gG).

3.2.2 Zestawy: złącze kablowe + skrzynka licznikowa

Zestawy złącze kablowe + skrzynka licznikowa składać się będą z dwóch niezależnych części stanowiących odrębne konstrukcje tj. ze złącza kablowego i skrzynki pomiarowej usytuowanych obok siebie w linii ogrodzenia przepompowni. Przewiduje się obudowy złącza i szafki z samogasnącego poliestru zamykanych na zamek baskwilowy z wkładką typu "MASTER KEY" wykonanych w II klasie ochronności, stopień ochrony IP44 i zamontowanych na fundamentach.

Złącza kablowe wyposażone będą w następujące aparaty:

- małogabarytowe rozłączniki bezpiecznikowe wielkości 00 (160A) – RBK00
- listwa zaciskowa 35mm²

Skrzynki pomiarowe w zestawach ZZP wyposażone będą w następujące aparaty:

- wyłącznik nadmiarowo - prądowy S313B – zabezpieczenie przedlicznikowe
- układ pomiaru bezpośredniego energii elektrycznej

Złącza kablowo-pomiarowe oraz montaż liczników energii w skrzynce pomiarowej wykona ENION SA.

Zestawy złączowo - pomiarowe przedstawiono na załączonym rysunku nr 5.

3.2.3 Pomiar energii elektrycznej

Układy pomiarowo-rozliczeniowe zamontowane w skrzynkach pomiarowych składać się będą z 3-fazowego 1 strefowego bezpośredniego licznika energii czynnej.

W skrzynkach pomiarowych przewidziano jedynie miejsce do zabudowania liczników, które zainstaluje ENION SA.

3.2.4 Budowa linii kablowych

Kable w ziemi układać należy na głębokości 0,7m na podsypce z piasku o grubości 10cm a następnie zasypać je taką samą warstwą piasku i 15-cm warstwą gruntu rodzimego. Kable przykryć folią kalandrowaną koloru niebieskiego i zasypać gruntem rodzimym.

Na skrzyżowaniach z wjazdami do posesji oraz z innymi sieciami podziemnymi kable układać należy w rurach AROT – DVK110. Rura ochronna winna wystawać min.0,5m poza krzyżującą się przeszkodę.

Skrzyżowania z jezdniami ulic utwardzonych (asfalt) wykonać należy metodą przewiertu z zastosowaniem rur SRS110.

Podejścia do złączy wykonać należy w rurach AROT. Przy wprowadzeniu kabli do rur należy zostawić odpowiedni zapas. Kabel na słupie należy prowadzić w rurze AROT – SV50 do wys.2,5m.

Budowę linii kablowych nn należy realizować zgodnie z wymaganiami zawartymi w normie N SEP-E-004 „Elektroenergetyczne i sygnalizacyjne linie kablowe. Projektowanie i budowa”.

Uwaga: trasę linii kablowych należy wytyczyć i linie kablowe wykonać w oparciu o mapy zatwierdzone przez Zespół Uzgodnień Dokumentacji Projektowej (mapy załączone w części sanitarnej projektu).

3.2.5. Ochrona przed porażeniem prądem elektrycznym

Przepompownia P5

Projektowane linie kablowe nn pracować będą w układzie TT. Ochronę przeciwporażeniową w obwodach nn pracujących w układzie TT należy wykonać zgodnie z wymaganiami norm PN-IEC 60364-4-41 oraz SEP-E-0001.

Ochronę w obiekcie zapewnia się:

- dla zestawów: złącze kablowe + skrzynka licznikowa przez zastosowanie izolacji ochronnej (obudowa zestawu – izolacyjna kl II)
- dla instalacji odbiorczych przewiduje się zastosowanie samoczynnego wyłączenia napięcia wyłącznikami instalacyjnymi i ochronnymi różnicowo-prądowymi.

Do zacisku PE w złączu kablowym przyłączyć przewód uziemiający połączony z uziomem wykonanym bednarką Fe/Zn 30x5x4 ułożoną we wspólnym wykopie z kablem zasilającym. Działanie zainstalowanych urządzeń ochronnych uważa się za skuteczne jeżeli spełniony jest warunek:

$$R_A \leq 50/I_a$$

I_a – prąd zapewniający odpowiednio szybkie zadziałanie urządzenia ochronnego

R_A – suma rezystancji uziemienia uziomu i przewodu ochronnego części przewodzących

Przyjmuje się, że rezystancja uziemienia nie powinna być większa niż 30Ω.

Przepompownie P6

Projektowane linie kablowe nn pracować będą w układzie TN-C. Ochronę przeciwporażeniową w obwodach nn pracujących w układzie TN-C należy wykonać zgodnie z wymaganiami norm PN-IEC 60364-4-41 oraz SEP-E-0001.

Ochronę w obiekcie zapewnia się:

- dla zestawów złączowo - pomiarowych przez zastosowanie izolacji ochronnej (obudowa zestawu – izolacyjna kl. II)
- dla instalacji odbiorczych przewiduje się zastosowanie samoczynnego wyłączenia napięcia wyłącznikami instalacyjnymi i ochronnymi różnicowo-prądowymi.

Dla obwodów odbiorczych.

Dla ograniczenia napięcia dotyku powinien być spełniony warunek:

$$Z_s \times I_A \leq U_0$$

I_A – prąd zadziałania ΔI

Z_s – całkowita impedancja pętli zwarciowej obejmująca źródło zasilania, przewód czynny (fazowy) i przewód ochronny

$$Z_s \leq 7667 \Omega - \text{dla wyłącznika ochronnego różnicowo-prądowego } \Delta I_n = 30\text{mA},$$

$$Z_s \leq 2,3 \Omega - \text{dla wyłączników instalacyjnych C10A},$$

Przed oddaniem instalacji do eksploatacji należy wykonać pomiary ciągłości przewodów ochronnych, rezystancji uziemienia, impedancji pętli zwarciowych, sprawdzić wyłączniki różnicowoprądowe za pomocą testera, sprawdzić skuteczność ochrony przeciwporażeniowej oraz sporządzić odpowiednie protokoły pomiarowe.

3.2.6. Ochrona przed przepięciami

Ochronę i przeciw przepięciową zaprojektowano w oparciu o wymagania zawarte w PN-86/E-05003/01...04, PN-93/E-05009/443 i PN-IEC 60364. Pierwszy stopień stanowią będą ograniczniki przepięć instalowane na słupie na połączeniu linii napowietrznej z linią kablową.

Dopuszczalna wartość wypadkowej rezystancji uziemienia obiektu nie powinna przekraczać 10Ω .

Drugi i trzeci stopień ochrony należy zainstalować w instalacji odbiorczej.

3.3. Uwagi końcowe

1. Wykonanie wszystkich prac powinno być zgodne z obowiązującymi przepisami, normami i przepisami BHP
2. Wykonawcą prac może być przedsiębiorstwo lub osoba uprawniona do wykonywania tego rodzaju prac.
3. **Przed przystąpieniem do prac ziemnych dokonać wytyczenia geodezyjnego trasy kabli a po ich zasypaniu dokonać inwentaryzacji powykonawczej. Tyczenie tras i inwentaryzacje powykonawczą powinien wykonać uprawniony geodeta.**
4. **Przed przystąpieniem do robót ziemnych należy szczegółowo zapoznać się z usytuowaniem urządzeń podziemnych wykazanych na zatwierdzonych przez ZUD mapach zasadniczych**
5. W miejscach gdzie przebiegi podziemnego uzbrojenia terenu budzą wątpliwości oraz gdzie budowana sieć będzie zbliżała się lub krzyżowała z innymi obiektami infrastruktury podziemnej należy wykonać przekopy kontrolne.
6. **Roboty ziemne należy prowadzić ręcznie z zachowaniem uwag zawartych w poszczególnych uzgodnieniach branżowych.**
7. Po wykonaniu prac montażowych wykonać pomiary kontrolne.

4. Obliczenia

4.1 Dobór zabezpieczeń

Całkowita moc zapotrzebowana dla każdej z przepompowni wynosi:

$$P = 14,0 \text{ kW}$$

Prąd obciążenia (maksymalny):

$$I_B = P_i / 1,73 \cdot U \cdot \cos \phi = 14000 / 1,73 \cdot 400 \cdot 0,98 = 20,64 \text{ A}$$

Przyjęto kabel YAKXS 4 x 35 mm² – I_z = 166A. Jako zabezpieczenie przedlicznikowe w zestawie złączowo – pomiarowym przyjęto wyłącznik nadmiarowo prądowy S313 –B25 .

4.2 Sprawdzenie doboru przekroju żył kabli ze względu na nagrzewanie prądem przeciążeniowym

Kabel zasilający ZZP: YAKXS 4x35:

Prąd obliczeniowy (I_B): 20,64 A

Zabezpieczenie przedlicznikowe (I_n) wynosi 25A

Obciążalność długotrwała kabla YAKXS 4x35 (w ziemi)(I_z): 166A

Zgodnie z PN-IEC 60364-4-43 dla projektowanego kabla YAKXS 4x35mm² muszą zostać zachowane następujące warunki:

1) $I_B \leq I_n \leq I_z$

2) $I_z \leq 1,45 I_n$ gdzie $I_n = 1,6 I_B$

$$20,64 \text{ A} \leq 25 \text{ A} \leq 166 \text{ A}$$

$$40 \text{ A} \leq 240,7 \text{ A}$$

Wymagane w tym względzie warunki dla kabla YAKXS 4x35mm² są spełnione.

4.3 Spadki napięcia

$$\Delta U_{\%} = 100 P \cdot l / \gamma \cdot S \cdot U^2$$

Odcinek od słupa do złącza kablowego	P [kW]	l [m]	S [mm ²]	γ [m/(Ω mm ²)]	U [V]	ΔU [%]
dla P5	14,00	52	35	35	400	0,37
dla P6	14,00	52	35	35	400	0,37

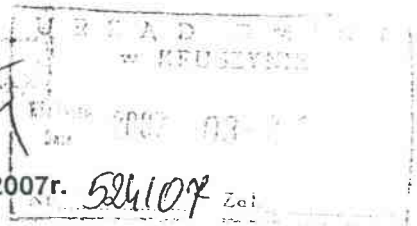
5. Zestawienie podstawowych materiałów

1. Kabel elektroenergetyczny YAKXS 4x35, 1kV.....	120 m
2. Zestaw złącze kablowe + skrzynka pomiarowa – wg rys Nr5.	2 kpl
3. Folia kalandrowana koloru niebieskiego	100 m
4. Piasek.....	10 m ³
5. Rura DVK110 AROT	10,0 m
6. Rura SRS 110 AROT	7 m
7. Rura SV50 AROT	6 m
8. Końcówka kablowa 2KA35.....	16 szt
9. Uchwyt dystansowy SO 79.5 (do mocowania kabla na słupie)	6 szt
10. Uchwyt FR50 (do mocowania rury na słupie)	6 szt
11. Zacisk jednostronnie przebijający izolację SL9.21	9 szt
12. Wkładka bezpiecznikowa WTN-gG 32A.....	6 szt
13. Odgromnik GXO-028/5	4 szt
14. Bednarka stalowa ocynkowana 30x5x4	100 m

23 MAR 2007

352

P. Kłobas



REJON DYSTRYBUCJI CZĘSTOCHOWA TEREN
ul. Mirowska 24, 42-200 Częstochowa
tel. 034 364 84 90, fax. 034 364 89 48

Częstochowa, data 16-03-2007r. 524107 Zai

URZĄD GMINY KRUSZYŃA
ul. KMICICA 5
42-282 KRUSZYŃA

Nr WR/411492/07

WARUNKI PRZYŁĄCZENIA

obiekt: **przepompownia ścieków P 5**
adres przyłączanego obiektu: **WIDZÓW, działka nr 1357/8**

Odpowiadając na wniosek z dnia **06-03-2007r.**, informujemy, że zapewniamy dostawę energii elektrycznej o mocy przyłączeniowej **14 kW**, na poniższych warunkach .

I Wymagania techniczne

1. Miejsce przyłączenia: **slup nr 3, zasilanie ze stacji transformatorowej TEKLINÓW 2 [4-S564].**
2. Miejsce dostarczania energii elektrycznej – miejsce rozgraniczenia własności urządzeń elektroenergetycznych: **zaciski prądowe na wyjściu przewodów od zabezpieczenia w złączu kablowym w kierunku instalacji Odbiorcy - zaciski prądowe na wyjściu przewodów od licznika w kierunku instalacji odbiorcy.**
3. Przyłączenie obiektu do sieci wymaga:
 - a) w zakresie budowy przyłącza: **ENION S.A. wykona przyłącze kablowe YAKXS 4x35 mm² o szacunkowej długości 42 m, zabuduje złącze kablowe oraz szafkę pomiarową spełniające unifikacyjne wymagania ENION S.A., usytuowane w linii ogrodzenia działki/posesji w miejscu uzgodnionym z Wnioskodawcą, wykona połączenie szafki pomiarowej ze złączem kablowym,**
 - b) w zakresie rozbudowy sieci: **nie dotyczy,**
 - c) w zakresie przyłączanych urządzeń, instalacji: **Wnioskodawca z szafki pomiarowej wyprowadzi linię zasilającą do miejsca poboru mocy,**
4. Układ pomiarowo-rozliczeniowy na napięciu **0,4 kV**:
 - a) rodzaj układu: **licznik energii elektrycznej bezpośredni 3-fazowy,**
 - b) miejsce zainstalowania: **w szafce pomiarowej w granicy posesji w bezpośredniej bliskości ZK.**Grupa taryfowa zostanie ustalona, w oparciu o obowiązującą Taryfę dla energii elektrycznej, przed podpisaniem umowy sprzedaży energii elektrycznej.
5. Zabezpieczenia przedlicznikowe:
 - a) prąd znamionowy: **25 A,**
 - b) rodzaj: **wyłącznik nadmiarowo - prądowy typu "S" o charakterystyce B,**
 - c) lokalizacja: **w szafce pomiarowej.**
6. Do obliczeń przyjąć:
 - a) dla doboru aparatury 0,4 kV spodziewaną wartość prądu zwarcia w miejscu dostarczania przyjąć wg obliczeń, jednak nie mniej niż **10 kA.**
7. Wymagany stopień skompensowania mocy biernej, **tg φ ≤ 0,4.**
8. Sieć pracuje w układzie:
 - a) **0,4 kV- TT.**
9. Termin ważności niniejszych warunków **2 lata** od daty wydania.

II Informacje dodatkowe

1. Instalację odbiorczą w obiekcie, od miejsca rozgraniczenia własności urządzeń elektroenergetycznych Wnioskodawca winien wykonać we własnym zakresie, zgodnie z obowiązującymi przepisami i normami.
2. Przyłączane przez Odbiorcę odbiorniki nie mogą wprowadzać do sieci lub instalacji innych odbiorców zakłóceń o poziomie wyższym niż dopuszczalne, określone w przepisach (np. wahania napięcia lub odkształcenia jego przebiegu).
3. ENION S.A. zrealizuje zakres inwestycji określony w warunkach przyłączenia do miejsca rozgraniczenia własności urządzeń elektroenergetycznych, po wcześniejszym zawarciu przez Podmiot Przyłączany umowy o przyłączenie do sieci, co wynika z Ustawy z dnia 10 kwietnia 1997 r. Prawo energetyczne (Dz. U. Nr 54, poz. 348 wraz z późniejszymi zmianami i rozporządzeniami).
4. Na cały zakres prac opracować dokumentację techniczno – prawną.
5. Przed przystąpieniem do projektowania, szczegóły dotyczące niniejszych warunków przyłączenia projektant winien uzgodnić z Rejonem Dystrybucji Częstochowa Teren.
6. Określony w warunkach przyłączenia sposób zasilania nie zapewnia bezprzerwowej dostawy energii elektrycznej. Odbiorniki wymagające zasilania bezprzerwowego należy zaopatrzyć we własne, niezależne źródło energii, podłączone w sposób uniemożliwiający podanie napięcia do sieci ENION S.A.
7. Warunki przyłączenia zostały określone dla standardowych parametrów energii elektrycznej określonych w Ustawie Prawo energetyczne (Dz. U. z 1997r. Nr 54, poz. 348) z późniejszymi zmianami oraz przepisami wykonawczymi.
8. W przypadku kolizji projektowanego obiektu z istniejącymi urządzeniami elektroenergetycznymi, Inwestor winien zwrócić się do Rejonu Dystrybucji Częstochowa Teren z wnioskiem o określenie warunków przebudowy tych urządzeń.
9. ENION S.A. oświadcza, że po spełnieniu przez Podmiot Przyłączany powyższych warunków przyłączenia, a w szczególności po wykonaniu niezbędnych urządzeń elektroenergetycznych, których realizacja nastąpi na podstawie zawartej między stronami umowy o przyłączenie – zapewnia dostawę energii elektrycznej na zasadach określonych we właściwych przepisach. Niniejsze oświadczenie jest oświadczeniem, o którym mowa w art. 7 ust. 14 ustawy z dnia 10 kwietnia 1997r. Prawo energetyczne i art. 34 ust. 3 pkt. 3a ustawy z dnia 7 lipca 1994r. Prawo budowlane, a także winno być traktowane jako przyrzeczenie zawarcia umowy o przyłączenie do sieci elektroenergetycznej, o której mowa w art. 61 ust. 5 ustawy z dnia 27 marca 2003r. o planowaniu i zagospodarowaniu przestrzennym.
10. W przypadku przewidywanego uczestnictwa w Rynku Energii Elektrycznej należy spełnić dodatkowe warunki dotyczące układu pomiarowego zgodnie z wymaganiami technicznymi układów pomiarowo-rozliczeniowych dla podmiotów przyłączonych do sieci rozdzielczej ENION S.A.

W załączeniu przesyłamy projekt umowy o przyłączenie.

Przygotował **Leszek Kawecki**

Zatwierdził

Załącznik:
projekt umowy o przyłączenie
informacja o dokumentach niezbędnych do podpisania umowy

Kopie:
RD4/ZS

Kierownik
Działu Rozwoju
Utrzymywania Sieci
Z. Romuald Cieślak

Kierownik
Działu Zarządzania Siecią
M. Grudziński

Kierownik
Działu Rozwoju
Utrzymywania Sieci
Z. Romuald Cieślak

Częstochowa, dnia 2007.05.22

STAROSTWO POWIATOWE
w Częstochowie
POWIATOWY ZESPÓŁ UZGODNIEN
DOKUMENTACJI PROJEKTOWEJ
ul. Sobieskiego 9, tel.3229-178; 216
42-200 CZĘSTOCHOWA

O P I N I A NR 379/07

uzgodnienia dokumentacji projektowej.

Przedmiot uzgodnienia: Kanał sanitarna grawitacyjna z
przyłączami, kanał tłoczna, przepompownia
ścieków z zasilaniem energetycznym

dla: MIASTOPROJEKT Częstochowa
Spółka z o.o.

Adres: Szymanowskiego 15 42-201 Częstochowa

na zlecenie z dnia: 2007.05.10 znak: PW/518/2007

Data wpływu zlecenia do Zespołu: 2007.05.11

Zespół Uzgadniania Dokumentacji Projektowej

opiniuje pozytywnie lokalizację obiektu położonego:

Pustkowie - Jacków Gmina:Kruszyna

Uwagi i zalecenia:

[73] GZG RG Cz-wa- uzgodniono.

[113] Zakład Energetyczny RD Cz-wa Teren:

- uzgodniono pod warunkiem zachowania odległości poziomych i pionowych od naszych urządzeń wynikających z norm PN-E-05100 i N SEP-E-004 oraz norm branżowych.

W miejscach skrzyżowań na istniejących kablach elektroenergetycznych należy założyć rury osłonowe dwudzielne.

- uzgodniono pod warunkiem, że prace w miejscach zbliżeń i skrzyżowań z naszymi urządzeniami będą wykon. ręcznie i pod nadzorem Rejonu, o który wykonawca lub inwestor wystąpi do nas przed rozpoczęciem prac.

- w przypadku konieczności przebudowy naszych urządzeń należy wystąpić do RE Cz-wa Teren o określenie warunków przebudowy.

Przed przystąpieniem do prac wykonawca lub inwestor winien potwierdzić aktualność uzbrojenia w Powiatowym Ośrodku Dokumentacji Geodezyjnej i Kartograficznej lub Rejonie Energetycznym.

- złącze kablowe i szafkę pomiarową zlokalizować w linii ogrodzenia posesji z bezpośrednim dostępem od drogi publicznej

[61] ŚZMiUW Oddz. Cz-wa:

- w wypadku przerwania ciągów drenarskich dokonać ponownego ich połączenia sączkami o tej samej średnicy.

STAROSTA
Marek Dudzic
Przewodniczący Zespołu Uzgodnień
Dokumentacji Projektowej

Przerwany rurociąg ułożyć w korytku drewnianym, posadowionym na podsypce żwirowej. Prace wykonać na koszt inwestora i pod nadzorem naszego pracownika.
O terminie rozpoczęcia robót bezwzględnie powiadomić nasz Zarząd.

- [97] TP OT DUSiUD Myszków - w miejscach zbliżeń i skrzyżowań do urządzeń pozostających w eksploatacji DUSiUD Myszków zachować odległości pionowe i poziome lub zastosować ochronę urządzeń teletechnicznych przewidzianą normą ZN-96/TPSA-004.
- w miejscach zbliżeń i skrzyżowań prace prowadzić ręcznie i pod nadzorem RT Myszków; w terminie nie krótszym niż 1 tydzień przed przystąpieniem do prac wykonawca zleci nadzór do DUSiUD Myszków.
- [25] OGP GAZ SYSTEM Sp.z o.o. O/Świerklany - uzgodniono.

[3] Przewodniczący Zespołu:

=====

Przedłożony projekt został uzgodniony z zachowaniem w/w uwag oraz informacji zespołu dot. obowiązujących warunków do realizacji budowy.

Ark. mapy: 512.132:061,063,064

Nie podlega opłacie skarbowej

Na podstawie Art.3 ustawy
z dnia 16 listopada 2006r. o opłacie
skarbowej (Dz. U. Nr 225, poz.1635)

7 III STAROBI

mgr inż. Michał Dudziński
Przewodniczący Zespołu do badania
dokumentacji Projekt
1000 000 000 000 000

INFORMACJA

Uprzejmie informujemy, że zawieranie umów o przyłączenie odbywa się w Rejonie Dystrybucji Częstochowa Teren, ul. Mirowska 24, 42-200 Częstochowa.

Prosimy o wcześniejsze uzgodnienie terminu spisania umowy o przyłączenie (tel. (034) 3648081, 3648082).
Godziny spisywania umów o przyłączenie: od poniedziałku do piątku od godz. 7⁰⁰ do godz. 15⁰⁰.

Wymagane dokumenty konieczne do zawarcia umowy o przyłączenie:

1. Dokumenty identyfikujące Przyłączany Podmiot jako stronę umowy

Osoby fizyczne:

- dowód osobisty***,
- dowód osobisty pełnomocnika*** + pełnomocnictwo*,
- dowód osobisty właściciela (li) firmy***,
- dowód osobisty pełnomocnika(ów)*** + pełnomocnictwo(a) firmy*,
- aktualne zaświadczenie o wpisie do ewidencji gospodarczej**,
- decyzję o nadaniu NIP i (lub) REGON,
- umowa spółki (dotyczy spółki cywilnej),

Osoby prawne:

- aktualny wyciąg z Krajowego Rejestru Sądowego**,
- dowód osobisty pełnomocnika(ów)*** + pełnomocnictwo(a) firmy*,
- decyzję o nadaniu NIP i REGON,
- nazwę banku i numer konta bankowego,

Jednostki organizacyjne nie posiadające osobowości prawnej:

- aktualny dokument określający sposób reprezentowania jednostki**,
- dowód osobisty pełnomocnika(ów)*** + pełnomocnictwo(a) firmy*,
- decyzję o nadaniu NIP i(lub) REGON,
- nazwę banku i numer konta bankowego,

2. Tytuł prawny do korzystania z obiektu do, którego ma być dostarczana energia elektryczna (wypis z czterech działów księgi wieczystej, umowa dzierżawy, umowa najmu, umowa użyczenia, własnościowe spółdzielcze prawo do lokalu mieszkalnego lub użytkowego)

3. Warunki przyłączenia

4. Prawomocna decyzja pozwolenia na budowę lub zgłoszenia obiektu do, którego ma być dostarczana energia elektryczna lub oświadczenie, że decyzję pozwolenia na budowę lub zgłoszenia Przyłączany Podmiot dostarczy najpóźniej do dnia odbioru robót budowlanych elektroenergetycznych związanych z przyłączeniem obiektu

* -pełnomocnictwo winno być z notarialnie poświadczonym podpisem lub udzielone w siedzibie i obecności pracownika ENION S.A.,

** - aktualne – nie starsze niż 3 miesiące

Przyłączany Podmiot zobowiązany jest do pozostawienia w ENION S.A. oryginałów lub kserokopii wyżej wymienionych dokumentów za wyjątkiem dokumentów oznaczonych *. W przypadku załączania kserokopii, należy przedłożyć oryginały dokumentów do wglądu pracownikowi ENION S.A.**

PROJEKT

Umowa o przyłączenie do sieci Przedsiębiorstwa Energetycznego

Załącznik do warunków przyłączenia z dnia: 16-03-2007 znak: WR/411492/07

W dniu w Częstochowie pomiędzy:

URZĄD GMINY KRUSZYNA

zwanym/zwaną dalej Przyłączanym Podmiotem, reprezentowanym przez pełnomocnika:

.....
który/która stosownie do przepisów o prowadzeniu działalności gospodarczej oświadcza co następuje:

nazwa podmiotu: URZĄD GMINY KRUSZYNA

adres siedziby podmiotu: 42-282 KRUSZYNA, ul. KMICICA 5

numer NIP: 949-05-06-733,

adres korespondencyjny: 42-282 KRUSZYNA, ul. KMICICA 5

a ENION Spółka Akcyjna, ul. Łagiewnicka 60, 30-417 Kraków, Oddział w Częstochowie Zakład Energetyczny Częstochowa adres Al. Armii Krajowej 5, 42-201 Częstochowa, Rejon Dystrybucji Częstochowa Teren ul. Mirowska 24, 42-200 Częstochowa, zwaną dalej ENION, reprezentowaną przez:

1.

2.

którzy oświadczają, że Spółka:

a) wpisana jest do Rejestru Przedsiębiorców prowadzonego przez Sąd Rejonowy dla Krakowa-Śródmieścia w Krakowie Wydz. XI Gospodarczy Krajowego Rejestru Sądowego pod numerem

KRS 000012216;

b) z kapitałem zakładowym -

302 653 400 zł;

c) z kapitałem wpłaconym -

302 653 400 zł;

d) jest podatnikiem VAT -

NIP 675-000-12-25;

e) posiada -

REGON 350626576,

zwanym również dalej Stronami, została zawarta Umowa następującej treści:

§ 1

1. Przedmiotem Umowy jest przyłączenie:

obiekt użytkowy (przepompownia ścieków R5) zlokalizowany w miejscowości WIDZÓW, działka nr. 1357/8, gm. KRUSZYNA

mocą przyłączeniową 14 kW obliczoną zgodnie z zestawieniem ujętym w „Kalkulacji opłaty za przyłączenie” stanowiącym załącznik do niniejszej Umowy.

2. Umowa niniejsza zostaje zawarta na podstawie określonych warunków przyłączenia z dnia: 16-03-2007 znak: WR/411492/07 stanowiących załącznik do niniejszej Umowy.

3. Przyłączany Podmiot oświadcza, że posiada tytuł prawny do korzystania z obiektu, którego dotyczą warunki przyłączenia określone w ust. 2., tj. brak, stanowiący załącznik do niniejszej Umowy oraz, że do dnia zawarcia niniejszej Umowy nie nastąpiły żadne zmiany w przedłożonym tytule prawnym do korzystania z obiektu.

4. Strony oświadczają, że posiadają środki finansowe na realizację swoich zobowiązań wynikających z niniejszej Umowy.

5. Miejsce dostarczania energii stanowią będą zaciski prądowe na wyjściu przewodów od zabezpieczenia w złączu kablowym w kierunku instalacji Odbiorcy.

6. Miejsce rozgraniczenia własności urządzeń elektroenergetycznych między ENION i Przyłączanym Podmiotem stanowią będą zaciski prądowe na wyjściu przewodów od licznika w kierunku instalacji odbiorcy.

7. Zakres niezbędnych prac dla przyłączenia obiektu opisanego w ust. 1., wynikający z wymienionych w ust. 2. warunków przyłączenia obejmuje wykonanie następujących obiektów energetycznych:

7.1. w zakresie budowy przyłącza: ENION wykona przyłącze kablowe YAKXS 4x35 mm² o szacunkowej długości 42 m, zabuduje złącze kablowe oraz szafkę pomiarową spełniające unifikacyjne wymagania ENION S.A., usytuowane w linii ogrodzenia działki/posesji w miejscu uzgodnionym z Wnioskodawcą, wykona połączenie szafki pomiarowej ze złączem kablowym

7.2. w zakresie rozbudowy sieci: nie dotyczy,

7.3. w zakresie przyłączanych urządzeń, instalacji: Przyłączany Podmiot z szafki pomiarowej wyprowadzi linię zasilającą do miejsca poboru mocy,

§ 2

Obowiązki Stron w procesie realizacji warunków przyłączenia:

1. ENION zobowiązuje się do:

1.1. realizacji z własnych środków obiektów energetycznych określonych w § 1. ust. 7.1, 7.2.,

- 1.2. przeprowadzenia prób i odbiorów w zakresie zrealizowanych prac określonych w § 1. ust. 7.1, 7.2. z udziałem Przyłączonego Podmiotu,
- 1.3. przyłączenia instalacji Przyłączonego Podmiotu do sieci ENION.
2. Przyłączony Podmiot zobowiązuje się do:
 - 2.1. wykonania własnym kosztem i staraniem instalacji elektrycznej w obiekcie Przyłączonego Podmiotu oraz urządzeń elektroenergetycznych instalacji od obiektu do miejsca rozgraniczenia własności, zgodnie z obowiązującymi przepisami i normami oraz wymaganiami określonymi w warunkach przyłączenia, w terminie określonym w § 3. ust. 2.,
 - 2.2. udostępnienia posiadanej nieruchomości do celów rozbudowy sieci i przyłączy stanowiących przedmiot Umowy,
 - 2.3. realizacji z własnych środków obiektów energetycznych określonych w § 1. ust. 7.3.,
 - 2.4. przedłożenia dokumentów potwierdzających przeprowadzenie odbiorów końcowych przyłączanych urządzeń, instalacji lub sieci, przeprowadzonych przez upoważnione osoby posiadające odpowiednie uprawnienia i kwalifikacje, w terminie nie późniejszym niż określony w § 3. ust. 2.,
 - 2.5. zapewnienia dostępu do urządzeń obsługiwanych przez ENION,
 - 2.6. uzgodnienia z ENION typu i lokalizacji układu pomiarowego,
 - 2.7. przedstawienia do wglądu w ENION projektu instalacji odbiorczej od miejsca rozgraniczenia własności urządzeń.

§ 3

1. Umowa o przyłączenie stanowi podstawę do rozpoczęcia realizacji prac projektowych i budowlano-montażowych, na zasadach określonych w niniejszej Umowie.
2. Realizacja przedmiotu Umowy nastąpi do dnia pod warunkiem spełnienia, co najmniej 180 dni przed planowanym terminem realizacji, poniższych warunków:
 - 2.1. otrzymaniu przez ENION kompleksowej dokumentacji projektowo-prawnej wraz z prawomocnymi decyzjami pozwolenia na budowę lub zgłoszenia budowy właściwemu organowi zgodnie z Prawem budowlanym inwestycji energetycznej związanej z przyłączeniem obiektu Przyłączonego Podmiotu,
 - 2.2. udostępnienia terenu zniwelowanego do rzędnych docelowych dla budowy linii kablowych,
3. Ostatecznego odbioru przyłącza dokonuje ENION przy udziale przedstawicieli upoważnionych Stron, na podstawie protokołów prób oraz odbiorów częściowych i końcowych.
4. Strony zastrzegają sobie prawo renegocjowania terminu realizacji przedmiotu Umowy w przypadku, gdy warunki atmosferyczne lub inne wymienione w § 9. ust. 6. przyczyni uniemożliwiają prowadzenie robót.

§ 4

1. Oplatę za przyłączenie do sieci ustala się w wysokości 1 815,38 zł netto (słownie: jeden tysiąc osiemset piętnaście złotych i trzydzieści osiem groszy) w oparciu o Taryfę dla energii elektrycznej, obowiązującą Odbiorców obsługiwanych przez ENION. Oplatę za przyłączenie ustalono zgodnie z „kalkulacją opłaty za przyłączenie” stanowiącą załącznik do niniejszej Umowy.
2. Do kwoty, o której mowa w ust. 1, ENION doliczy podatek VAT zgodnie z obowiązującymi przepisami.
3. Taryfa dla energii elektrycznej obowiązująca Odbiorców obsługiwanych przez ENION zatwierdzana jest przez Prezesa Urzędu Regulacji Energetyki i publikowana w Biuletynie Urzędu Regulacji Energetyki. Taryfa dostępna jest również bezpłatnie w Biurach Obsługi Klienta oraz na stronach internetowych ENION www.enion.pl.

§ 5

1. Przyłączony Podmiot wniesie opłatę za przyłączenie określoną w § 4. w pełnej wysokości na podstawie faktury VAT wystawionej przez ENION.
2. Należność należy regulować przelewem na konto bankowe wskazane na fakturze lub gotówką w kasie Terenowego Biura Handlowego Częstochowa Teren (dla podmiotów prowadzących działalność gospodarczą - do wysokości górnej granicy rozliczeń gotówkowych) w terminie 14 dni od daty wystawienia faktury VAT, jednak nie później niż 7 dni od jej otrzymania przez Przyłączony Podmiot.
3. Za datę zapłaty (spełnienia zobowiązania) uznaje się datę wpłaty do kasy, a w przypadku zapłaty przelewem datę uznania rachunku bankowego ENION.
4. Za datę sprzedaży dla opłaty za przyłączenie, uznaje się datę realizacji przedmiotu niniejszej Umowy.

§ 6

1. Strony zobowiązują się wzajemnie do informowania o wystąpieniu przeszkód w realizacji przedmiotu Umowy, o czasie ich trwania i przewidywanych skutkach. W przypadku przeszkód trwałych, uniemożliwiających dalszą realizację Umowy, Strony przystąpią niezwłocznie do renegocjacji Umowy.
2. Koordynację realizacji przedmiotu Umowy, ze strony ENION prowadzić będzie (nr telefonu), który/a jest upoważniony/a do udzielania i otrzymywania od Przyłączonego Podmiotu lub jego upoważnionego przedstawiciela, informacji i danych dotyczących realizacji przedmiotu Umowy.
3. Ze strony Przyłączonego Podmiotu upoważnionym/ą do udzielania i otrzymywania informacji dotyczących realizacji przedmiotu Umowy jest (nr telefonu).

§ 7

1. Terminy przeprowadzania prób oraz odbiorów częściowych i końcowych określa się co najmniej na 30 dni przed planowanym terminem realizacji przedmiotu Umowy, określonym w § 3. ust. 2.
2. Kontroli dotrzymywania wymagań określonych w warunkach przyłączenia dokonuje upoważniony przedstawiciel wyznaczony przez ENION.

§ 8

1. Umowa niniejsza nie zastępuje umowy sprzedaży energii elektrycznej.
2. Uruchomienie przyłącza i zawarcie umowy sprzedaży energii elektrycznej nastąpi po zrealizowaniu przez Strony przedmiotu Umowy, dokonaniu przez Przyłączany Podmiot wpłat określonych w § 4. i uzyskaniu pozwolenia na użytkowanie obiektu, jeśli jest wymagane.
3. Przyłączany Podmiot może wskazać inny Podmiot uprawniony do zawarcia umowy sprzedaży energii elektrycznej.
4. ENION nie będzie zobowiązany do zawarcia umowy sprzedaży energii elektrycznej z nowo wskazanym Podmiotem, jeżeli nie wykaże się on tytułem prawnym do korzystania z obiektu, do którego ma być dostarczana energia elektryczna.

§ 9

1. W przypadku zwłoki w realizacji obowiązków ENION, wynikających z niniejszej Umowy, Przyłączany Podmiot jest uprawniony do potrącenia z opłaty za przyłączenie kary umownej w wysokości 0,1% przedmiotowej opłaty za każdy dzień zwłoki.
2. W przypadku zwłoki w realizacji obowiązków Przyłączanego Podmiotu, wynikających z niniejszej Umowy, ENION jest uprawniony do naliczenia kary umownej w wysokości 0,1% opłaty za przyłączenie za każdy dzień zwłoki.
3. W przypadku opóźnienia płatności opłat za przyłączenie Przyłączany Podmiot jest zobowiązany do zapłaty na rzecz ENION odsetek ustawowych.
4. W przypadku odstąpienia od Umowy przez Przyłączany Podmiot z przyczyn niezależnych od ENION (z wyłączeniem jednakże siły wyższej), lub w razie odstąpienia od Umowy przez ENION z przyczyn zależnych od Przyłączanego Podmiotu, ENION przysługuje odszkodowanie w wysokości rzeczywiście poniesionych przez ENION nakładów związanych z realizacją niniejszej Umowy.
5. W przypadku odstąpienia od Umowy przez ENION z przyczyn niezależnych od Przyłączanego Podmiotu (z wyłączeniem jednakże siły wyższej), lub w razie odstąpienia od Umowy przez Przyłączany Podmiot z przyczyn zależnych od ENION, Przyłączanemu Podmiotowi przysługuje odszkodowanie w wysokości rzeczywiście poniesionych przez ten Podmiot nakładów związanych z realizacją niniejszej Umowy.
6. Strony nie są odpowiedzialne za nie wywiązanie się ze zobowiązań, wynikających z niniejszej Umowy, spowodowanych siłą wyższą. Za siłę wyższą Strony rozumieć będą każde zdarzenie zewnętrzne, na którego powstanie żadna ze Stron nie mogła mieć wpływu, takie jak np.: wojna, rozruchy, strajki, mobilizacja, rozległe przerwy w ruchu kolejowym i drogowym, klęski żywiołowe, epidemia itp., jeśli można udowodnić, że przeszkody te wpłynęły na spełnienie warunków niniejszej Umowy.

§ 10

1. Strony ustalają termin ważności niniejszej Umowy do dnia i przewidują możliwość jej rozwiązania za 1 - miesięcznym okresem wypowiedzenia. Wypowiedzenie umowy nie stoi na przeszkodzie dochodzeniu kar umownych i odszkodowań przewidzianych w § 9.
2. Umowa może zostać rozwiązana przez ENION za 1 - miesięcznym okresem wypowiedzenia w przypadku, gdy Przyłączany Podmiot nie zgłosi gotowości przyłączenia do sieci ENION w terminie określonym w § 3. ust. 2. lub mimo zgłoszenia przez Przyłączany Podmiot gotowości przyłączenia do sieci ENION w terminie określonym w § 3. ust. 2. instalacja odbiorcza nie będzie przygotowana do przyłączenia do sieci ENION i odbioru energii elektrycznej z zastosowaniem postanowień § 2, ust. 2.

§ 11

Wszelkie zmiany i uzupełnienia niniejszej Umowy wymagają formy pisemnej pod rygorem nieważności.

§ 12

W sprawach nie uregulowanych niniejszą Umową zastosowanie mieć będą przepisy:

1. Kodeksu cywilnego.
2. Ustawy z dnia 10.04.1997 r. Prawo energetyczne (Dz. U. nr 54 poz. 348 z późniejszymi zmianami) wraz z przepisami wykonawczymi.
3. Aktualnie obowiązującej Taryfy dla energii elektrycznej.

§ 13

1. Wszelkie spory mogące wyniknąć przy wykonywaniu postanowień niniejszej Umowy, Strony będą starały się rozstrzygnąć na drodze polubownej.
2. Wszelkie spory związane z realizacją niniejszej Umowy rozstrzygać będzie sąd właściwy dla ENION S.A. Oddział w Częstochowie Zakład Energetyczny Częstochowa.
3. Przyłączany Podmiot oświadcza, że zapoznał się z treścią niniejszej Umowy i akceptuje wszystkie zawarte w niej postanowienia.
4. Przyłączany Podmiot wyraża zgodę na przetwarzanie danych osobowych do celów realizacji niniejszej Umowy.

§ 14

Załączniki stanowią integralną część niniejszej Umowy.

§ 15

Umowę sporządzono w dwóch jednobrzmiących egzemplarzach po jednym egzemplarzu dla każdej ze Stron.

Załączniki:

- kalkulacja opłaty za przyłączenie.

ENION

X

Przyłączany Podmiot

X

X

X

Niniejszy druk stanowi projekt umowy o przyłączenie i ważny jest przez trzy miesiące od daty jego opracowania, lecz nie dłużej niż do dnia zmiany obowiązującej Taryfy.

Z dniem obustronnego podpisania projekt umowy staje się Umową.

W sprawie zawarcia ostatecznej umowy o przyłączenie prosimy kontaktować się z **Działem Sprzedaży Energii w Rejonie Dystrybucji Częstochowa Teren**, tel. 0343648081, 0343648082.

Projekt opracował: Leszek Kawecki

Kierownik
Działu Rozwoju
i Utrzymywania Sieci

inż. Romuald Cieślak

Pieczętka, podpis

16.03.2014

Data

Załącznik do umowy o przyłączenie

nr UMP/411492/07

Kalkulacja opłaty za przyłączenie

1. Opłatę za przyłączenie do sieci ustala się w oparciu o Taryfę dla energii elektrycznej, obowiązującą dla Odbiorców obsługiwanych przez ENION.

Grupa przyłączeniowa	Stawka opłaty S_m w zł/kW	
	Zasilanie napowietrzne	Zasilanie kablowe
IV	91,89	113,38
V	103,12	129,67

W przypadku, gdy długość przyłącza przekracza 200 metrów, pobiera się dodatkową opłatę w wysokości 36,76 zł za każdy metr powyżej 200 metrów długości przyłącza.

Opłatę za przyłączenie oblicza się według wzoru:

$$(S_m \times P_p + I \times 36,76 \text{ zł}) + \text{VAT}$$

gdzie: S_m = stawka opłaty [zł/kW]

P_p = moc przyłączeniowa [kW]

I = długość przyłącza, tylko w przypadku gdy długość przyłącza przekracza 200 metrów

2. Opłata za przyłączenie dla grupy przyłączeniowej V i mocy przyłączeniowej 14 kW wynosi 1 815,38 zł netto (słownie: jeden tysiąc osiemset piętnaście złotych i trzydzieści osiem groszy).
3. Do kwoty, o której mowa w ust. 2, ENION doliczy podatek VAT zgodnie z obowiązującymi przepisami.

ENION

M. Wiercwiński D. J.

REJON DYSTRYBUCJI CZĘSTOCHOWA TEREN
ul. Mirowska 24, 42-200 Częstochowa
tel. 034 364 84 90, fax. 034 364 89 4823 MAR. 2007
353
P. K. Krolak
Częstochowa, data 16-03-2007r.

525/07 Zai

URZĄD GMINY KRUSZYNA
ul. KMICICA 5
42-282 KRUSZYNA

Nr WR/411491/07

WARUNKI PRZYŁĄCZENIA**obiekt:** przepompownia ścieków P 6
adres przyłączanego obiektu: JACKÓW, działka nr 252

Odpowiadając na wniosek z dnia 06-03-2007r., informujemy, że zapewniamy dostawę energii elektrycznej o mocy przyłączeniowej 14 kW, na poniższych warunkach .

I Wymagania techniczne

1. Miejsce przyłączenia: *stup nr 79, zasilanie ze stacji transformatorowej JACKÓW 2 [4-S462].*
2. Miejsce dostarczania energii elektrycznej – miejsce rozgraniczenia własności urządzeń elektroenergetycznych: *zaciski prądowe na wyjściu przewodów od zabezpieczenia w złączu kablowym w kierunku instalacji Odbiorcy - zaciski prądowe na wyjściu przewodów od licznika w kierunku instalacji odbiorcy.*
3. Przyłączenie obiektu do sieci wymaga:
 - a) w zakresie budowy przyłącza: *ENION S.A. wykona przyłącze kablowe YAKXS 4x35 mm² o szacunkowej długości 26 m, zabuduje złącze kablowe oraz szafkę pomiarową spełniające unifikacyjne wymagania ENION S.A., usytuowane w linii ogrodzenia działki/posesji w miejscu uzgodnionym z Wnioskodawcą, wykona połączenie szafki pomiarowej ze złączem kablowym,*
 - b) w zakresie rozbudowy sieci: *nie dotyczy,*
 - c) w zakresie przyłączanych urządzeń, instalacji: *Wnioskodawca z szafki pomiarowej wyprowadzi linię zasilającą do miejsca poboru mocy,*
4. Układ pomiarowo-rozliczeniowy na napięciu 0,4 kV:
 - a) rodzaj układu: *licznik energii elektrycznej bezpośredni 3-fazowy,*
 - b) miejsce zainstalowania: *w szafce pomiarowej w granicy posesji w bezpośredniej bliskości ZK.*Grupa taryfowa zostanie ustalona, w oparciu o obowiązującą Taryfę dla energii elektrycznej, przed podpisaniem umowy sprzedaży energii elektrycznej.
5. Zabezpieczenia przedlicznikowe:
 - a) prąd znamionowy: 25 A,
 - b) rodzaj: *wyłącznik nadmiarowo - prądowy typu "S" o charakterystyce B,*
 - c) lokalizacja: *w szafce pomiarowej.*
6. Do obliczeń przyjąć:
 - a) dla doboru aparatury 0,4 kV spodziewaną wartość prądu zwarcia w miejscu dostarczania przyjąć wg obliczeń, jednak nie mniej niż 10 kA.
7. Wymagany stopień skompensowania mocy biemej, $\tan \varphi \leq 0,4$.
8. Sieć pracuje w układzie:
 - a) 0,4 kV - TN-C.
9. Termin ważności niniejszych warunków 2 lata od daty wydania.

II Informacje dodatkowe

1. Instalację odbiorczą w obiekcie, od miejsca rozgraniczenia własności urządzeń elektroenergetycznych Wnioskodawca winien wykonać we własnym zakresie, zgodnie z obowiązującymi przepisami i normami.
2. Przyłączane przez Odbiorcę odbiorniki nie mogą wprowadzać do sieci lub instalacji innych odbiorców zakłóceń o poziomie wyższym niż dopuszczalne, określone w przepisach (np. wahania napięcia lub odkształcenia jego przebiegu).
3. ENION S.A. zrealizuje zakres inwestycji określony w warunkach przyłączenia do miejsca rozgraniczenia własności urządzeń elektroenergetycznych, po wcześniejszym zawarciu przez Podmiot Przyłączany umowy o przyłączenie do sieci, co wynika z Ustawy z dnia 10 kwietnia 1997 r. Prawo energetyczne (Dz. U. Nr 54, poz. 348 wraz z późniejszymi zmianami i rozporządzeniami).
4. Na cały zakres prac opracować dokumentację techniczno – prawną.
5. Przed przystąpieniem do projektowania, szczegóły dotyczące niniejszych warunków przyłączenia projektant winien uzgodnić z Rejonem Dystrybucji Częstochowa Teren.
6. Określony w warunkach przyłączenia sposób zasilania nie zapewnia bezprzerwowej dostawy energii elektrycznej. Odbiorniki wymagające zasilania bezprzerwowego należy zaopatrzyć we własne, niezależne źródło energii, podłączone w sposób uniemożliwiający podanie napięcia do sieci ENION S.A.
7. Warunki przyłączenia zostały określone dla standardowych parametrów energii elektrycznej określonych w Ustawie Prawo energetyczne (Dz. U. z 1997r. Nr 54, poz. 348) z późniejszymi zmianami oraz przepisami wykonawczymi.
8. W przypadku kolizji projektowanego obiektu z istniejącymi urządzeniami elektroenergetycznymi, Inwestor winien zwrócić się do Rejonu Dystrybucji Częstochowa Teren z wnioskiem o określenie warunków przebudowy tych urządzeń.
9. ENION S.A. oświadcza, że po spełnieniu przez Podmiot Przyłączany powyższych warunków przyłączenia, a w szczególności po wykonaniu niezbędnych urządzeń elektroenergetycznych, których realizacja nastąpi na podstawie zawartej między stronami umowy o przyłączenie – zapewnia dostawę energii elektrycznej na zasadach określonych we właściwych przepisach. Niniejsze oświadczenie jest oświadczeniem, o którym mowa w art. 7 ust. 14 ustawy z dnia 10 kwietnia 1997r. Prawo energetyczne i art. 34 ust. 3 pkt. 3a ustawy z dnia 7 lipca 1994r. Prawo budowlane, a także winno być traktowane jako przyrzeczenie zawarcia umowy o przyłączenie do sieci elektroenergetycznej, o której mowa w art. 61 ust. 5 ustawy z dnia 27 marca 2003r. o planowaniu i zagospodarowaniu przestrzennym.
10. W przypadku przewidywanego uczestnictwa w Rynku Energii Elektrycznej należy spełnić dodatkowe warunki dotyczące układu pomiarowego zgodnie z wymaganiami technicznymi układów pomiarowo-rozliczeniowych dla podmiotów przyłączonych do sieci rozdzielczej ENION S.A.

W załączeniu przesyłamy projekt umowy o przyłączenie.

Przygotował **Leszek Kawecki**

Zatwierdził

Za:
projekt umowy o przyłączenie
informacja o dokumentach niezbędnych do podpisania umowy

Kopie:
RD4/ZS

Kierownik
Działu Rozwoju
i Utrzymania Sieci
inż. Romuald Cieślak

Kierownik
Wydziału Zarządzania Siecią
mgr inż. Robert Grudziński

INFORMACJA

Uprzejmie informujemy, że zawieranie umów o przyłączenie odbywa się w Rejonie Dystrybucji Częstochowa Teren, ul. Mirowska 24, 42-200 Częstochowa.

Prosimy o wcześniejsze uzgodnienie terminu spisania umowy o przyłączenie (tel. (034) 3648081, 3648082).
Godziny spisywania umów o przyłączenie: od poniedziałku do piątku od godz. 7⁰⁰ do godz. 15⁰⁰.

Wymagane dokumenty konieczne do zawarcia umowy o przyłączenie:

1. Dokumenty identyfikujące Przyłączany Podmiot jako stronę umowy

Osoby fizyczne:

- dowód osobisty***,
- dowód osobisty pełnomocnika*** + pełnomocnictwo*,
- dowód osobisty właściciela (li) firmy***,
- dowód osobisty pełnomocnika(ów)*** + pełnomocnictwo(a) firmy*,
- aktualne zaświadczenie o wpisie do ewidencji gospodarczej**,
- decyzję o nadaniu NIP i (lub) REGON,
- umowa spółki (dotyczy spółki cywilnej),

Osoby prawne:

- aktualny wyciąg z Krajowego Rejestru Sądowego**,
- dowód osobisty pełnomocnika(ów)*** + pełnomocnictwo(a) firmy*,
- decyzję o nadaniu NIP i REGON,
- nazwę banku i numer konta bankowego,

Jednostki organizacyjne nie posiadające osobowości prawnej:

- aktualny dokument określający sposób reprezentowania jednostki**,
- dowód osobisty pełnomocnika(ów)*** + pełnomocnictwo(a) firmy*,
- decyzję o nadaniu NIP i(lub) REGON,
- nazwę banku i numer konta bankowego,

2. Tytuł prawny do korzystania z obiektu do, którego ma być dostarczana energia elektryczna (wypis z czterech działów księgi wieczystej, umowa dzierżawy, umowa najmu, umowa użyczenia, własnościowe spółdzielcze prawo do lokalu mieszkalnego lub użytkowego)

3. Warunki przyłączenia

4. Prawomocna decyzja pozwolenia na budowę lub zgłoszenia obiektu do, którego ma być dostarczana energia elektryczna lub oświadczenie, że decyzję pozwolenia na budowę lub zgłoszenia Przyłączany Podmiot dostarczy najpóźniej do dnia odbioru robót budowlanych elektroenergetycznych związanych z przyłączeniem obiektu

* -pełnomocnictwo winno być z notarialnie poświadczonym podpisem lub udzielone w siedzibie i obecności pracownika ENION S.A.,

** - aktualne – nie starsze niż 3 miesiące

Przyłączany Podmiot zobowiązany jest do pozostawienia w ENION S.A. oryginałów lub kserokopii wyżej wymienionych dokumentów za wyjątkiem dokumentów oznaczonych ***. W przypadku załączania kserokopii, należy przedłożyć oryginały dokumentów do wglądu pracownikowi ENION S.A.

PROJEKT

Umowa o przyłączenie do sieci Przedsiębiorstwa Energetycznego

Załącznik do warunków przyłączenia z dnia: 16-03-2007 znak: WR/411491/07

W dniu w Częstochowie pomiędzy:

URZĄD GMINY KRUSZYNA

zwanym/zwaną dalej Przyłączanym Podmiotem, reprezentowanym przez pełnomocnika:

.....
który/która stosownie do przepisów o prowadzeniu działalności gospodarczej oświadcza co następuje:

nazwa podmiotu: URZĄD GMINY KRUSZYNA

adres siedziby podmiotu: 42-282 KRUSZYNA, ul. KMICICA 5

numer NIP: 949-05-06-733,

adres korespondencyjny: 42-282 KRUSZYNA, ul. KMICICA 5

a ENION Spółka Akcyjna, ul. Łagiewnicka 60, 30-417 Kraków, Oddział w Częstochowie Zakład Energetyczny Częstochowa adres Al. Armii Krajowej 5, 42-201 Częstochowa, Rejon Dystrybucji Częstochowa Teren ul. Mirowska 24, 42-200 Częstochowa, zwaną dalej ENION, reprezentowaną przez:

- 1.
- 2.

którzy oświadczają, że Spółka:

- | | |
|-----------------------------------------------------------------------------------------------------------------------------------------------------------------------------|--------------------|
| a) wpisana jest do Rejestru Przedsiębiorców prowadzonego przez Sąd Rejonowy dla Krakowa-Śródmieścia w Krakowie Wydz. XI Gospodarczy Krajowego Rejestru Sądowego pod numerem | KRS 0000012216; |
| b) z kapitałem zakładowym - | 302 653 400 zł; |
| c) z kapitałem wpłaconym - | 302 653 400 zł; |
| d) jest podatnikiem VAT - | NIP 675-000-12-25; |
| e) posiada - | REGON 350626576, |

zwanym również dalej Stronami, została zawarta Umowa następującej treści:

§ 1

1. Przedmiotem Umowy jest przyłączenie:
obiektu użytkowego (przepompownia ścieków P6) zlokalizowany w miejscowości JACKÓW, działka nr. 252, gm. KRUSZYNA
mocą przyłączeniową 14 kW obliczoną zgodnie z zestawieniem ujętym w „Kalkulacji opłaty za przyłączenie” stanowiącym załącznik do niniejszej Umowy.
2. Umowa niniejsza zostaje zawarta na podstawie określonych warunków przyłączenia z dnia: 16-03-2007 znak: WR/411491/07 stanowiących załącznik do niniejszej Umowy.
3. Przyłączany Podmiot oświadcza, że posiada tytuł prawny do korzystania z obiektu, którego dotyczą warunki przyłączenia określone w ust. 2., tj. brak, stanowiący załącznik do niniejszej Umowy oraz, że do dnia zawarcia niniejszej Umowy nie nastąpiły żadne zmiany w przedłożonym tytule prawnym do korzystania z obiektu.
4. Strony oświadczają, że posiadają środki finansowe na realizację swoich zobowiązań wynikających z niniejszej Umowy.
5. Miejsce dostarczania energii stanowić będą zaciski prądowe na wyjściu przewodów od zabezpieczenia w złączu kablowym w kierunku instalacji Odbiorcy.
6. Miejsce rozgraniczenia własności urządzeń elektroenergetycznych między ENION i Przyłączanym Podmiotem stanowić będą zaciski prądowe na wyjściu przewodów od licznika w kierunku instalacji odbiorcy.
7. Zakres niezbędnych prac dla przyłączenia obiektu opisanego w ust. 1., wynikający z wymienionych w ust. 2. warunków przyłączenia obejmuje wykonanie następujących obiektów energetycznych:
 - 7.1. w zakresie budowy przyłącza: ENION wykona przyłącze kablowe YAKXS 4x35 mm² o szacunkowej długości 26 m, zabuduje złącze kablowe oraz szafkę pomiarową spełniające unifikacyjne wymagania ENION S.A., usytuowane w linii ogrodzenia działki/posesji w miejscu uzgodnionym z Wnioskodawcą, wykona połączenie szafki pomiarowej ze złączem kablowym
 - 7.2. w zakresie rozbudowy sieci: nie dotyczy,
 - 7.3. w zakresie przyłączanych urządzeń, instalacji: Przyłączany Podmiot z szafki pomiarowej wyprowadzi linię zasilającą do miejsca poboru mocy,

§ 2

Obowiązki Stron w procesie realizacji warunków przyłączenia:

1. ENION zobowiązuje się do:
 - 1.1. realizacji z własnych środków obiektów energetycznych określonych w § 1. ust. 7.1, 7.2.,

- 1.2. przeprowadzenia prób i odbiorów w zakresie zrealizowanych prac określonych w § 1. ust. 7.1, 7.2. z udziałem Przyłączanego Podmiotu,
 - 1.3. przyłączenia instalacji Przyłączanego Podmiotu do sieci ENION.
2. Przyłączany Podmiot zobowiązuje się do:
- 2.1. wykonania własnym kosztem i staraniem instalacji elektrycznej w obiekcie **Przyłączanego Podmiotu** oraz urządzeń elektroenergetycznych instalacji od obiektu do miejsca rozgraniczenia własności, zgodnie z obowiązującymi przepisami i normami oraz wymaganiami określonymi w warunkach przyłączenia, w terminie określonym w § 3. ust. 2.,
 - 2.2. udostępnienia posiadanej nieruchomości do celów rozbudowy sieci i przyłączy stanowiących przedmiot Umowy,
 - 2.3. realizacji z własnych środków obiektów energetycznych określonych w § 1. ust. 7.3.,
 - 2.4. przedłożenia dokumentów potwierdzających przeprowadzenie odbiorów końcowych przyłączanych urządzeń, instalacji lub sieci, przeprowadzonych przez upoważnione osoby posiadające odpowiednie uprawnienia i kwalifikacje, w terminie nie późniejszym niż określony w § 3. ust. 2.,
 - 2.5. zapewnienia dostępu do urządzeń obsługiwanych przez ENION,
 - 2.6. uzgodnienia z ENION typu i lokalizacji układu pomiarowego,
 - 2.7. przedstawienia do wglądu w ENION projektu instalacji odbiorczej od miejsca rozgraniczenia własności urządzeń.

§ 3

1. Umowa o przyłączenie stanowi podstawę do rozpoczęcia realizacji prac projektowych i budowlano-montażowych, na zasadach określonych w niniejszej Umowie.
2. Realizacja przedmiotu Umowy nastąpi do dnia pod warunkiem spełnienia, co najmniej 180 dni przed planowanym terminem realizacji, poniższych warunków:
 - 2.1. otrzymaniu przez ENION kompleksowej dokumentacji projektowo-prawnej wraz z prawomocnymi decyzjami pozwolenia na budowę lub zgłoszenia budowy właściwemu organowi zgodnie z Prawem budowlanym inwestycji energetycznej związanej z przyłączeniem obiektu Przyłączanego Podmiotu,
 - 2.2. udostępnienia terenu zniwelowanego do rzędnych docelowych dla budowy linii kablowych,
3. Ostatecznego odbioru przyłącza dokonuje ENION przy udziale przedstawicieli upoważnionych Stron, na podstawie protokołów prób oraz odbiorów częściowych i końcowych.
4. Strony zastrzegają sobie prawo renegocjowania terminu realizacji przedmiotu Umowy w przypadku, gdy warunki atmosferyczne lub inne wymienione w § 9. ust. 6. przyczyny uniemożliwiają prowadzenie robót.

§ 4

1. Oplatę za przyłączenie do sieci ustala się w wysokości 1 815,38 zł netto (słownie: jeden tysiąc osiemset piętnaście złotych i trzydzieści osiem groszy) w oparciu o Taryfę dla energii elektrycznej, obowiązującą Odbiorców obsługiwanych przez ENION. Oplatę za przyłączenie ustalono zgodnie z „kalkulacją opłaty za przyłączenie” stanowiącą załącznik do niniejszej Umowy.
2. Do kwoty, o której mowa w ust. 1, ENION doliczy podatek VAT zgodnie z obowiązującymi przepisami.
3. Taryfa dla energii elektrycznej obowiązująca Odbiorców obsługiwanych przez ENION zatwierdzana jest przez Prezesa Urzędu Regulacji Energetyki i publikowana w Biuletynie Urzędu Regulacji Energetyki. Taryfa dostępna jest również bezpłatnie w Biurach Obsługi Klienta oraz na stronach internetowych ENION www.enion.pl.

§ 5

1. Przyłączany Podmiot wniesie opłatę za przyłączenie określoną w § 4. w pełnej wysokości na podstawie faktury VAT wystawionej przez ENION.
2. Należność należy regulować przelewem na konto bankowe wskazane na fakturze lub gotówką w kasie Terenowego Biura Handlowego Częstochowa Teren (dla podmiotów prowadzących działalność gospodarczą - do wysokości górnej granicy rozliczeń gotówkowych) w terminie 14 dni od daty wystawienia faktury VAT, jednak nie później niż 7 dni od jej otrzymania przez Przyłączany Podmiot.
3. Za datę zapłaty (spełnienia zobowiązania) uznaje się datę wpłaty do kasy, a w przypadku zapłaty przelewem datę uznania rachunku bankowego ENION.
4. Za datę sprzedaży dla opłaty za przyłączenie, uznaje się datę realizacji przedmiotu niniejszej Umowy.

§ 6

1. Strony zobowiązują się wzajemnie do informowania o wystąpieniu przeszkód w realizacji przedmiotu Umowy, o czasie ich trwania i przewidywanych skutkach. W przypadku przeszkód trwałych, uniemożliwiających dalszą realizację Umowy, Strony przystąpią niezwłocznie do renegocjacji Umowy.
2. Koordynację realizacji przedmiotu Umowy, ze strony ENION prowadzić będzie (nr telefonu), który/a jest upoważniony/a do udzielania i otrzymywania od Przyłączanego Podmiotu lub jego upoważnionego przedstawiciela, informacji i danych dotyczących realizacji przedmiotu Umowy.
3. Ze strony Przyłączanego Podmiotu upoważnionym/a do udzielania i otrzymywania informacji dotyczących realizacji przedmiotu Umowy jest (nr telefonu).

§ 7

1. Terminy przeprowadzania prób oraz odbiorów częściowych i końcowych określa się co najmniej na 30 dni przed planowanym terminem realizacji przedmiotu Umowy, określonym w § 3. ust. 2.
2. Kontroli dotrzymywania wymagań określonych w warunkach przyłączenia dokonuje upoważniony przedstawiciel wyznaczony przez ENION.

§ 8

1. Umowa niniejsza nie zastępuje umowy sprzedaży energii elektrycznej.
2. Uruchomienie przyłącza i zawarcie umowy sprzedaży energii elektrycznej nastąpi po zrealizowaniu przez Strony przedmiotu Umowy, dokonaniu przez Przyłączanego Podmiotu wpłat określonych w § 4. i uzyskaniu pozwolenia na użytkowanie obiektu, jeśli jest wymagane.
3. Przyłączany Podmiot może wskazać inny Podmiot uprawniony do zawarcia umowy sprzedaży energii elektrycznej.
4. ENION nie będzie zobowiązany do zawarcia umowy sprzedaży energii elektrycznej z nowo wskazanym Podmiotem, jeżeli nie wykaże się on tytułem prawnym do korzystania z obiektu, do którego ma być dostarczana energia elektryczna.

§ 9

1. W przypadku zwłoki w realizacji obowiązków ENION, wynikających z niniejszej Umowy, Przyłączany Podmiot jest uprawniony do potrącenia z opłaty za przyłączenie kary umownej w wysokości 0,1% przedmiotowej opłaty za każdy dzień zwłoki.
2. W przypadku zwłoki w realizacji obowiązków Przyłączanego Podmiotu, wynikających z niniejszej Umowy, ENION jest uprawniony do naliczenia kary umownej w wysokości 0,1% opłaty za przyłączenie za każdy dzień zwłoki.
3. W przypadku opóźnienia płatności opłat za przyłączenie Przyłączany Podmiot jest zobowiązany do zapłaty na rzecz ENION odsetek ustawowych.
4. W przypadku odstąpienia od Umowy przez Przyłączany Podmiot z przyczyn niezależnych od ENION (z wyłączeniem jednakże siły wyższej), lub w razie odstąpienia od Umowy przez ENION z przyczyn zależnych od Przyłączanego Podmiotu, ENION przysługuje odszkodowanie w wysokości rzeczywiście poniesionych przez ENION nakładów związanych z realizacją niniejszej Umowy.
5. W przypadku odstąpienia od Umowy przez ENION z przyczyn niezależnych od Przyłączanego Podmiotu (z wyłączeniem jednakże siły wyższej), lub w razie odstąpienia od Umowy przez Przyłączany Podmiot z przyczyn zależnych od ENION, Przyłączanemu Podmiotowi przysługuje odszkodowanie w wysokości rzeczywiście poniesionych przez ten Podmiot nakładów związanych z realizacją niniejszej Umowy.
6. Strony nie są odpowiedzialne za nie wywiązanie się ze zobowiązań, wynikających z niniejszej Umowy, spowodowanych siłą wyższą. Za siłę wyższą Strony rozumieć będą każde zdarzenie zewnętrzne, na którego powstanie żadna ze Stron nie mogła mieć wpływu, takie jak np.: wojna, rozruchy, strajki, mobilizacja, rozległe przerwy w ruchu kolejowym i drogowym, klęski żywiołowe, epidemia itp., jeśli można udowodnić, że przeszkody te wpłynęły na spełnienie warunków niniejszej Umowy.

§ 10

1. Strony ustalają termin ważności niniejszej Umowy do dnia i przewidują możliwość jej rozwiązania za 1 - miesięcznym okresem wypowiedzenia. Wypowiedzenie umowy nie stoi na przeszkodzie dochodzeniu kar umownych i odszkodowań przewidzianych w § 9.
2. Umowa może zostać rozwiązana przez ENION za 1 - miesięcznym okresem wypowiedzenia w przypadku, gdy Przyłączany Podmiot nie zgłosi gotowości przyłączenia do sieci ENION w terminie określonym w § 3. ust. 2. lub mimo zgłoszenia przez Przyłączany Podmiot gotowości przyłączenia do sieci ENION w terminie określonym w § 3. ust. 2. instalacja odbiorcza nie będzie przygotowana do przyłączenia do sieci ENION i odbioru energii elektrycznej z zastosowaniem postanowień § 2. ust. 2.

§ 11

Wszelkie zmiany i uzupełnienia niniejszej Umowy wymagają formy pisemnej pod rygorem nieważności.

§ 12

W sprawach nie uregulowanych niniejszą Umową zastosowanie mieć będą przepisy:

1. Kodeksu cywilnego.
2. Ustawy z dnia 10.04.1997 r. Prawo energetyczne (Dz. U. nr 54 poz. 348 z późniejszymi zmianami) wraz z przepisami wykonawczymi.
3. Aktualnie obowiązującej Taryfy dla energii elektrycznej.

§ 13

1. Wszelkie spory mogące wyniknąć przy wykonywaniu postanowień niniejszej Umowy, Strony będą starały się rozstrzygnąć na drodze polubownej.
2. Wszelkie spory związane z realizacją niniejszej Umowy rozstrzygać będzie sąd właściwy dla ENION S.A. Oddział w Częstochowie Zakład Energetyczny Częstochowa.
3. Przyłączany Podmiot oświadcza, że zapoznał się z treścią niniejszej Umowy i akceptuje wszystkie zawarte w niej postanowienia.
4. Przyłączany Podmiot wyraża zgodę na przetwarzanie danych osobowych do celów realizacji niniejszej Umowy.

§ 14

Załączniki stanowią integralną część niniejszej Umowy.

§ 15

Umowę sporządzono w dwóch jednobrzmiących egzemplarzach po jednym egzemplarzu dla każdej ze Stron.

Załączniki:

- kalkulacja opłaty za przyłączenie.

ENION

X

Przyłączany Podmiot

X

X

X

Niniejszy druk stanowi projekt umowy o przyłączenie i ważny jest przez trzy miesiące od daty jego opracowania, lecz nie dłużej niż do dnia zmiany obowiązującej Taryfy.

Z dniem obustronnego podpisania projekt umowy staje się Umową.

W sprawie zawarcia ostatecznej umowy o przyłączenie prosimy kontaktować się z Działem Sprzedaży Energii w Rejonie Dystrybucji Częstochowa Teren, tel. 0343648081, 0343648082.

Projekt opracował: Leszek Kawecki

Kierownik
Działu Rozwoju
i Utrzymywania Sieci

inż. Romuald Cieślak

Pieczętka, podpis

16.03.2007

Data

Załącznik do umowy o przyłączenie

nr UMP/411491/07

Kalkulacja opłaty za przyłączenie

1. Opłatę za przyłączenie do sieci ustala się w oparciu o Taryfę dla energii elektrycznej, obowiązującą dla Odbiorców obsługiwanych przez ENION.

Grupa przyłączeniowa	Stawka opłaty S_m w zł/kW	
	Zasilanie napowietrzne	Zasilanie kablowe
IV	91,89	113,38
V	103,12	129,67

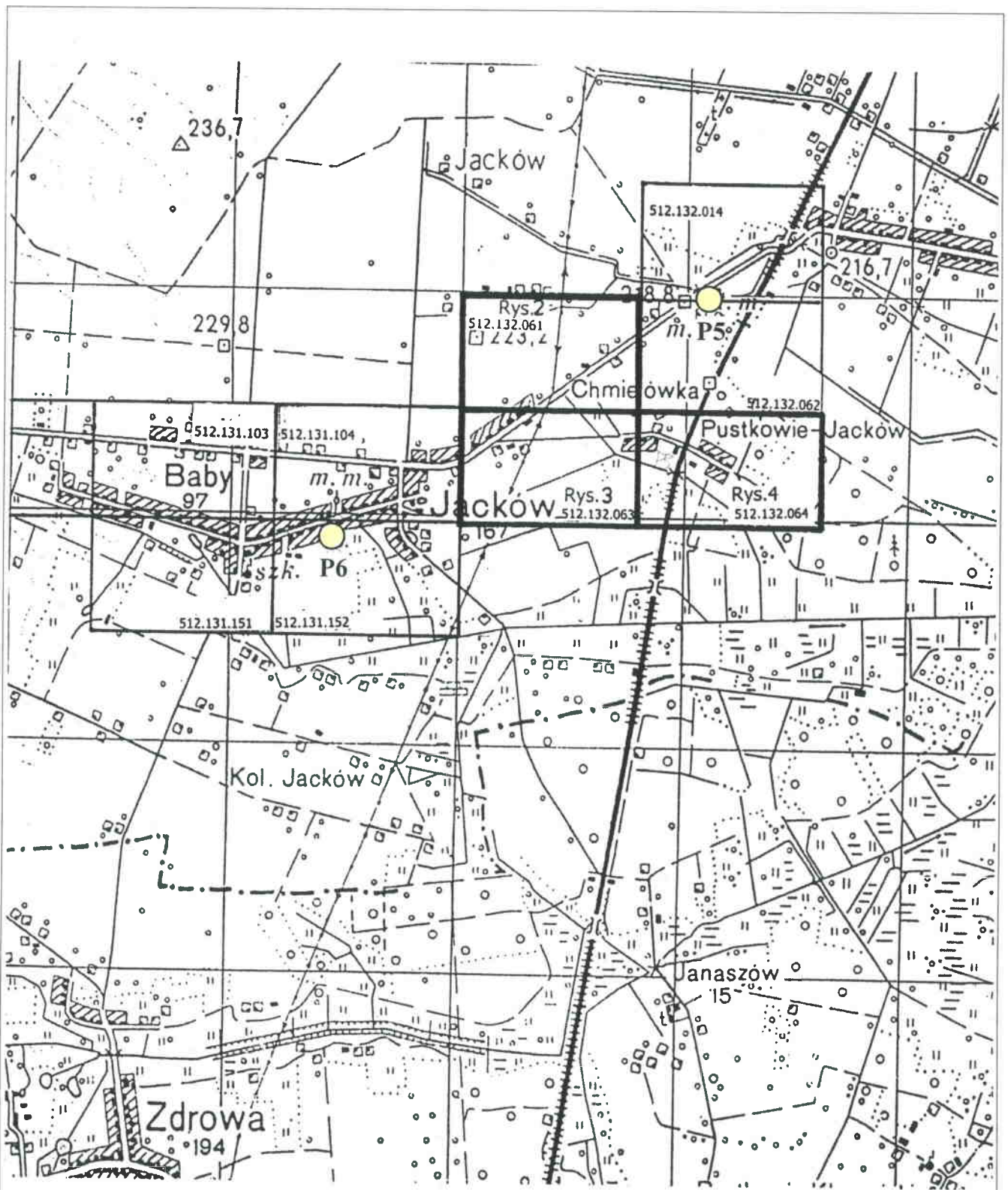
W przypadku, gdy długość przyłącza przekracza 200 metrów, pobiera się dodatkową opłatę w wysokości 36,76 zł za każdy metr powyżej 200 metrów długości przyłącza.

Opłatę za przyłączenie oblicza się według wzoru:

$$(S_m \times P_p + l \times 36,76 \text{ zł}) + \text{VAT}$$

gdzie: S_m = stawka opłaty [zł/kW]
 P_p = moc przyłączeniowa [kW]
 l = długość przyłącza, tylko w przypadku gdy długość przyłącza przekracza 200 metrów

2. Opłata za przyłączenie dla grupy przyłączeniowej V i mocy przyłączeniowej 14 kW wynosi 1 815,38 zł netto (słownie: jeden tysiąc osiemset piętnaście złotych i trzydzieści osiem groszy).
3. Do kwoty, o której mowa w ust. 2, ENION doliczy podatek VAT zgodnie z obowiązującymi przepisami.



MIASTOPROJEKT CZĘSTOCHOWA

Sp. z o. o. 42-200 Częstochowa, ul. Szymanowskiego 15

OBIEKT: Jacków, Baby - Gmina Kruszyna.

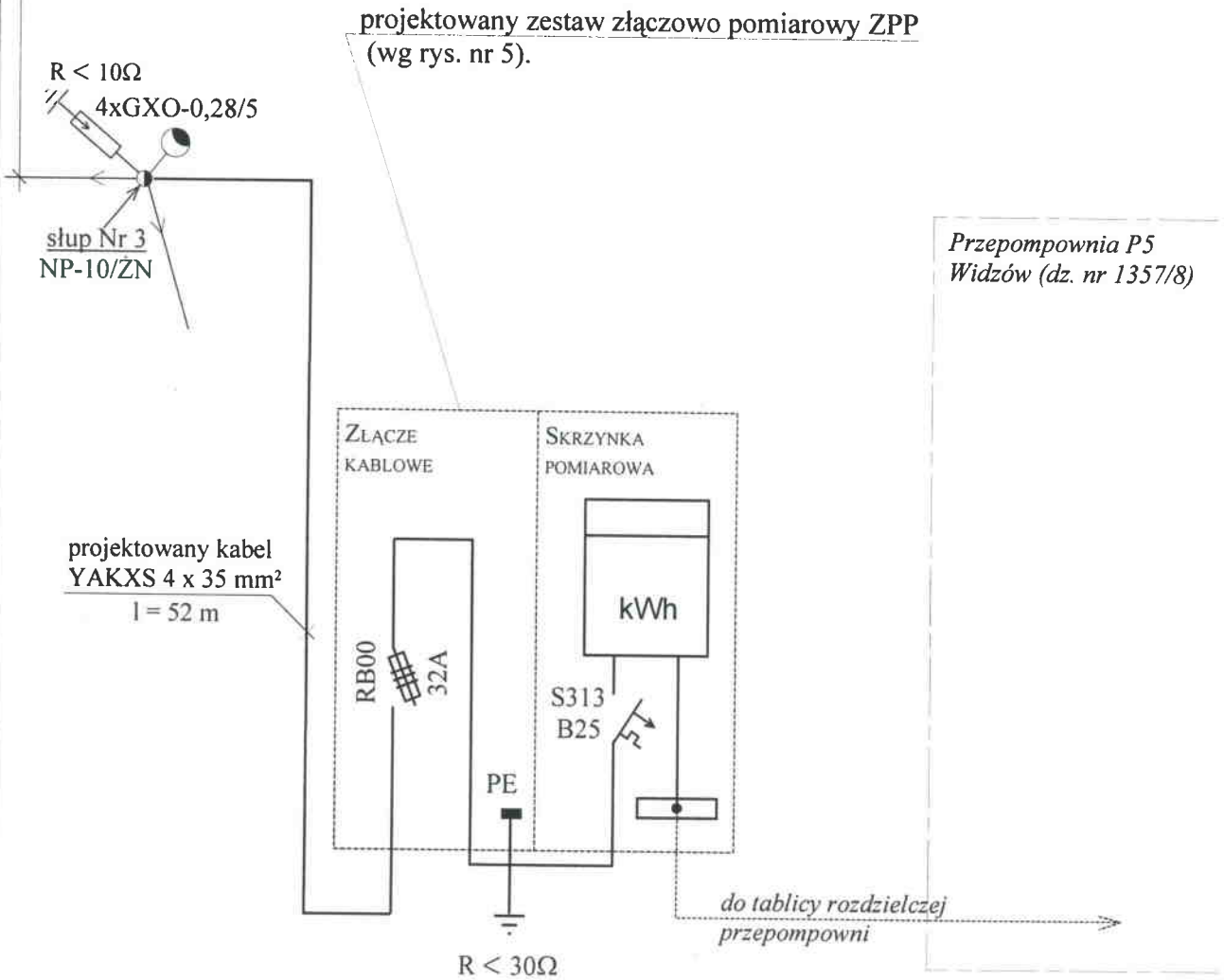
PROJEKT: Budowa kanalizacji sanitarnej grawitacyjnej i tłocznej z przyłączami, przepompowniami ścieków oraz przejściem pod torami kolejowymi. **PRZYŁĄCZA ENERGETYCZNE.**

NAZWA RYS.:

ORIENTACJA - PRZEPOMPOWNIA P5, P6.

PROJEKTOWAŁ	mgr inż. Tadeusz Kitala	PODPIS:	<i>T. Kitala</i>	UAN-VIII/7342/210/92
OPRACOWAŁ		PODPIS:		
SPRAWDZIŁ		PODPIS:		
DATA OPRAC.	czerwiec 2007	SKALA	-	RYS NR 1

istn. linia napowietrzna 5xAl ze stacji transf. S-546 "Teklinów"




UKŁAD SIECI TT

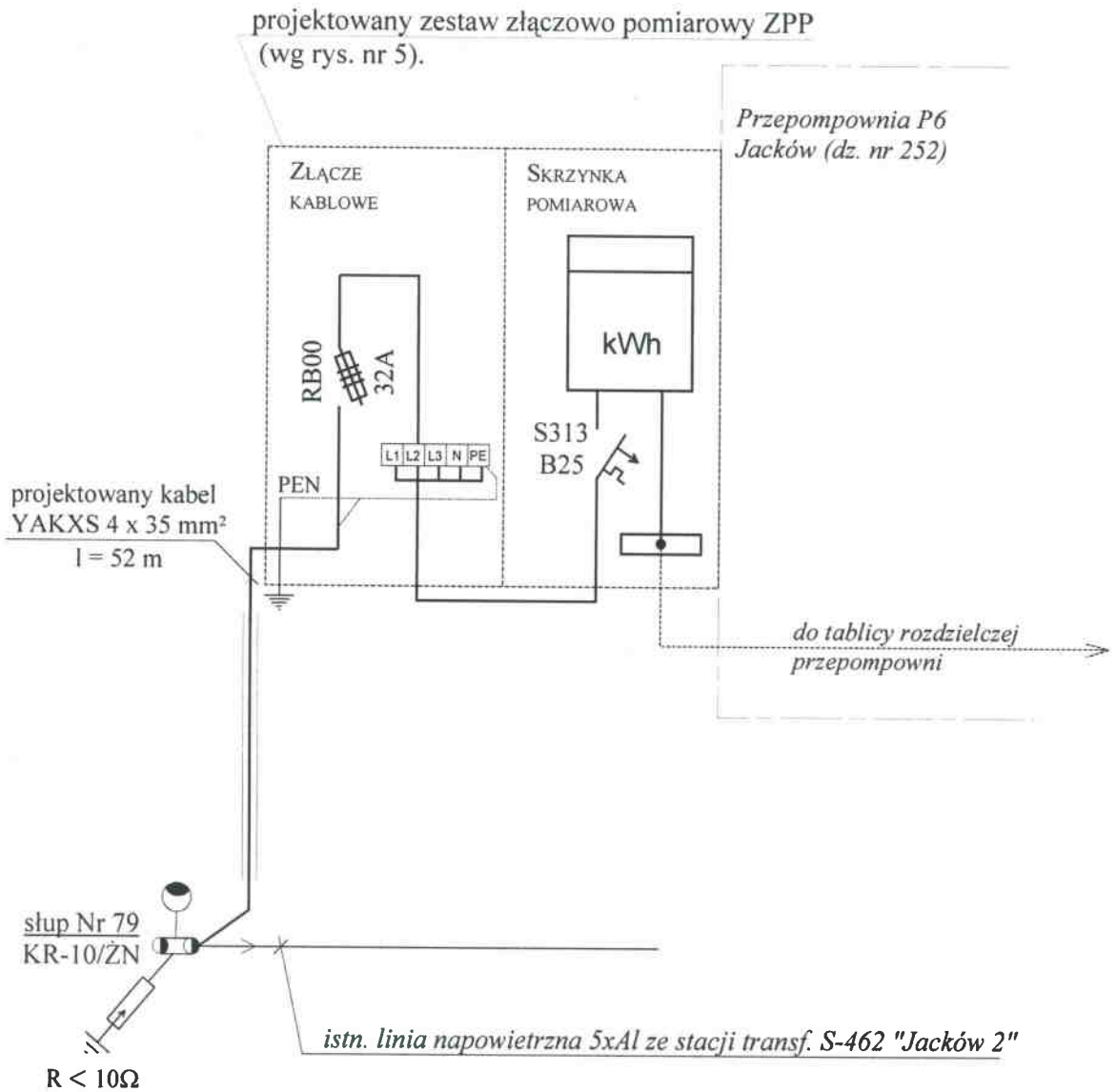
Uwagi:

1. Dodatkowa ochrona przed porażeniem prądem elektrycznym:
- złącze kablowe i skrzynka pomiarowa: obudowa izolacyjna (II klasa izolacji).

MIASTOPROJEKT CZĘSTOCHOWA

Sp. z o. o. 42-200 Częstochowa, ul. Szymanowskiego 15

OBIEKT:	Jacków, Baby - Gmina Kruszyňa.		
PROJEKT:	Budowa kanalizacji sanitarnej grawitacyjnej i tłocznej z przyłączami, przepompowniami ścieków oraz przejściem pod torami kolejowymi. PRZYŁĄCZA ENERGETYCZNE.		
NAZWA RYS.:	SCHEMAT IDEOWY ZASILANIA - PRZEPOMPOWNIĄ P5		
PROJEKTOWAŁ:	mgr inż. Tadeusz Kitala	PODPIS:	 UAN-VIII/7342/210/92
OPRACOWAŁ:		PODPIS:	
SPRAWDZIŁ:		PODPIS:	
DATA OPRAC:	czerwiec 2007	SKALA:	-
		RYS. NR:	2
		ARK. NR:	1/2

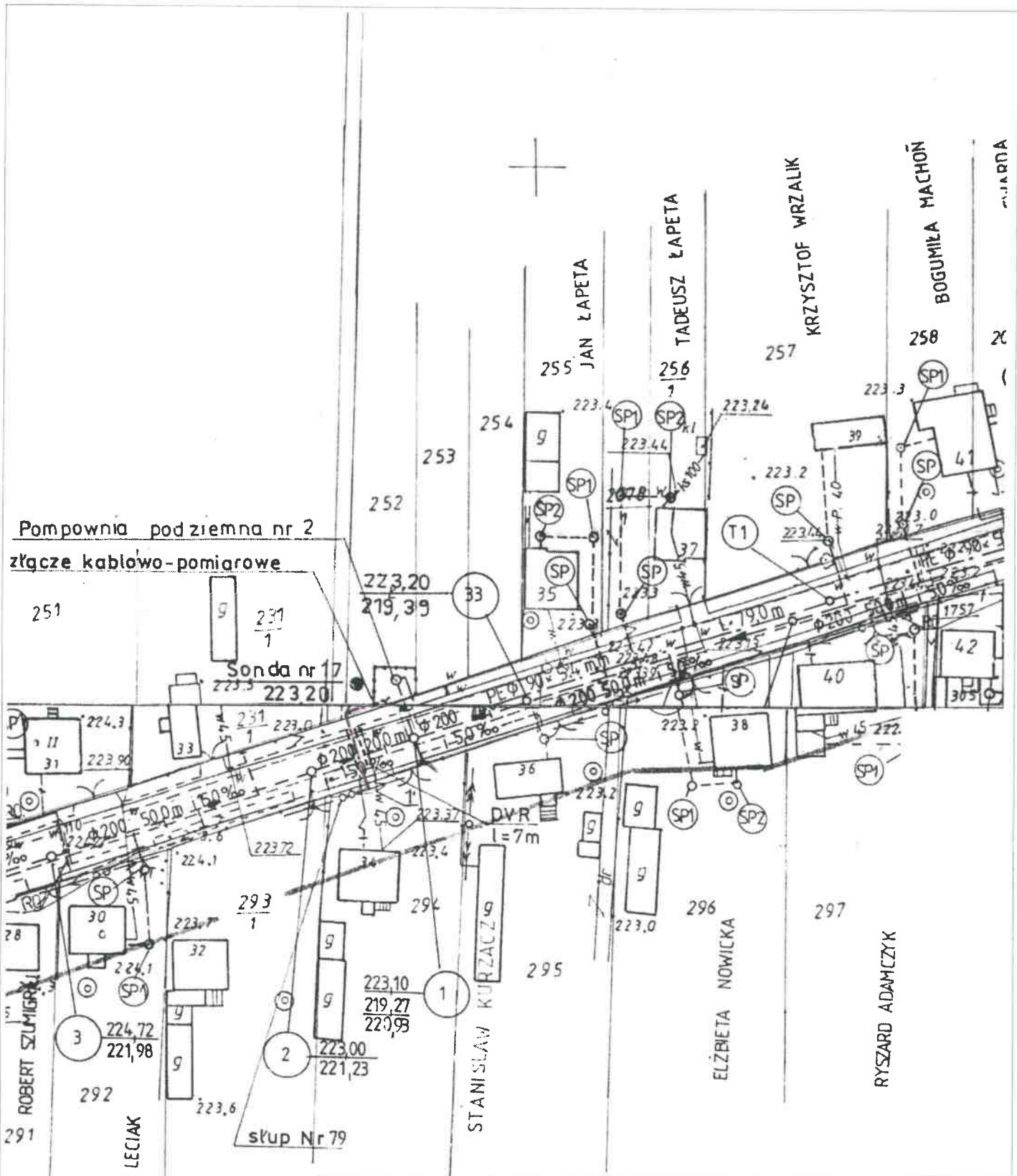


UKŁAD SIECI TN-C

Uwagi:

1. Dodatkowa ochrona przed porażeniem prądem elektrycznym:
- złącze kablowe i skrzynka pomiarowa: obudowa izolacyjna (II klasa izolacji).

MIASTOPROJEKT CZĘSTOCHOWA Sp. z o. o. 42-200 Częstochowa, ul. Szymanowskiego 15			
OBIEKT: Jacków, Baby - Gmina Kruszyňa.			
PROJEKT: Budowa kanalizacji sanitarnej grawitacyjnej i tłocznej z przyłączami, przepompowniami ścieków oraz przejściem pod torami kolejowymi. PRZYŁĄCZA ENERGETYCZNE.			
NAZWA RYS.: SCHEMAT IDEOWY ZASILANIA - PRZEPOMPOWNIĄ P6			
PROJEKTOWAŁ:	mgr inż. Tadeusz Kitala	PODPIS:	UAN-VIII/7342/210/92
OPRACOWAŁ:		PODPIS:	
SPRAWDZIŁ:		PODPIS:	
DATA OPRAC:	czerwiec 2007	SKALA:	-
			RYS. NR: 2 ARK. NR: 2/2



MIASTOPROJEKT CZĘSTOCHOWA

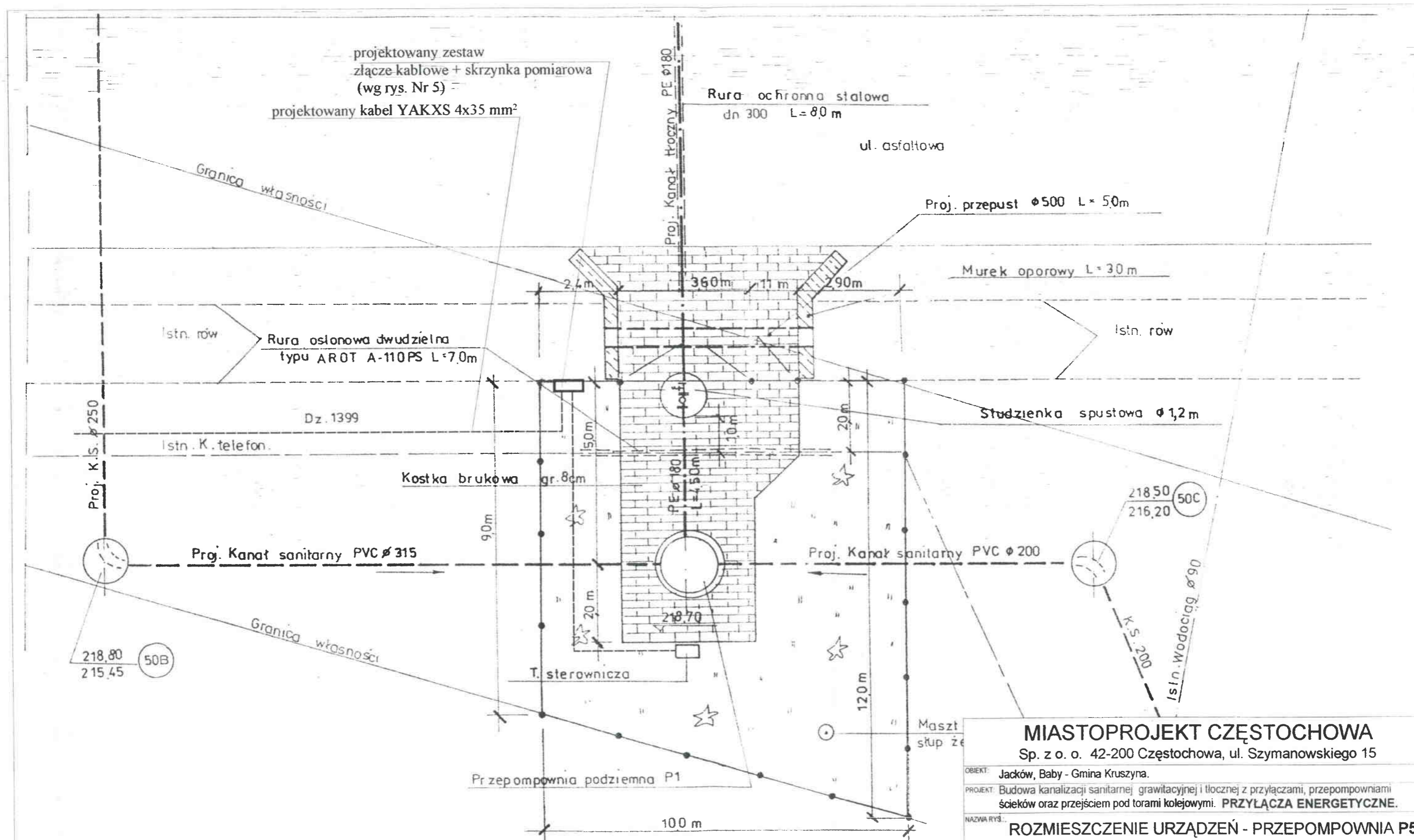
Sp. z o. o. 42-200 Częstochowa, ul. Szymanowskiego 15

OBIEKT: Jacków, Baby - Gmina Kruszyna.

PROJEKT: Budowa kanalizacji sanitarnej grawitacyjnej i tłocznej z przyłączami, przepompowniami ścieków oraz przejściem pod torami kolejowymi. **PRZYŁĄCZA ENERGETYCZNE.**

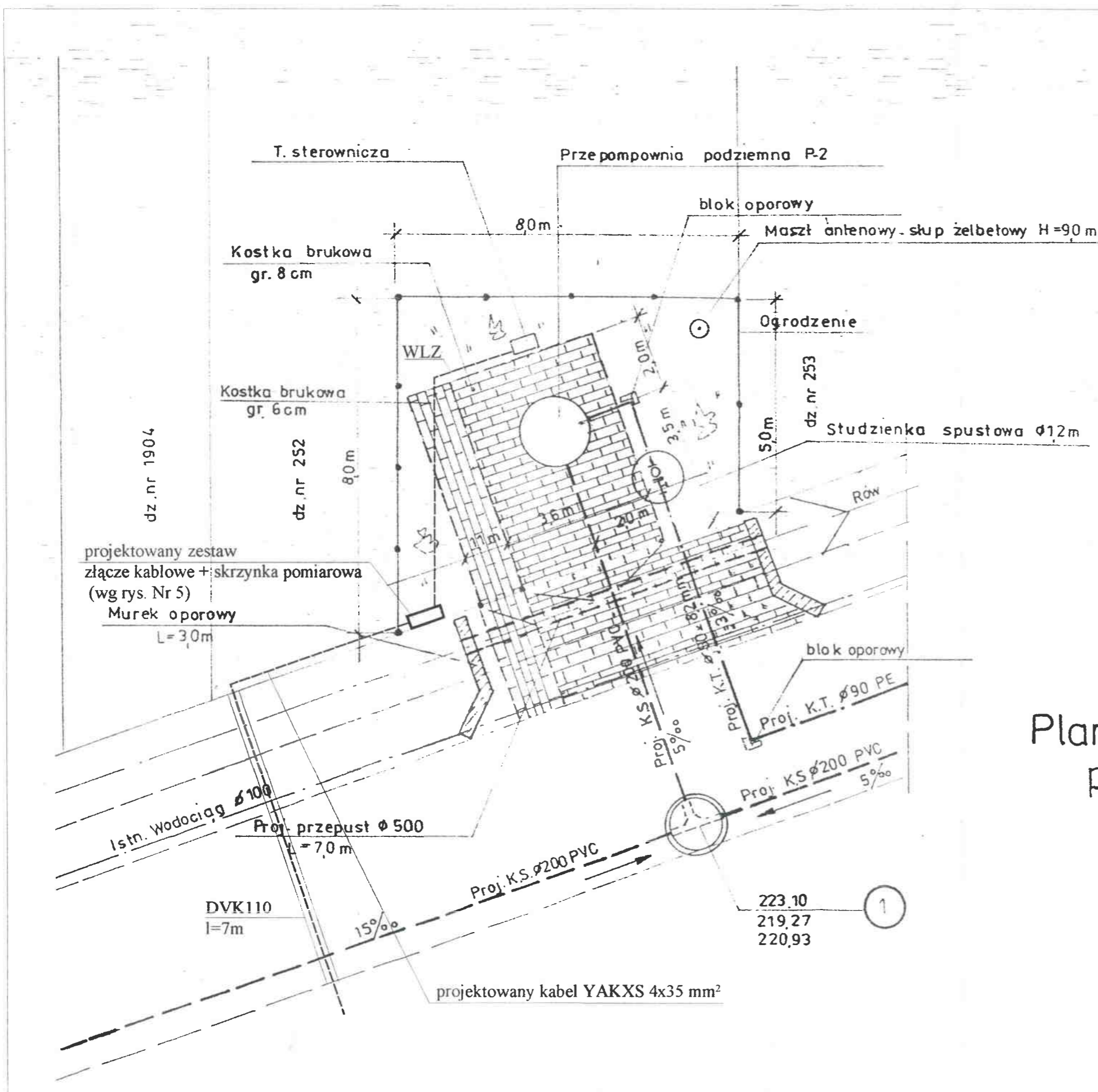
NAZWA RYS.: **SYTUACJA - PRZEPOMPOWNIĄ P6**

PROJEKTOWAŁ	mgr inż. Tadeusz Kitala	PODPIS	UAN-VIII/7342/210/92
OPRACOWAŁ		PODPIS:	
SPRAWDZIŁ		PODPIS:	
DATA OPRAC.	czerwiec 2007	SKALA	1:1000
		RYS. NR	3
		ARK. NR	2/2



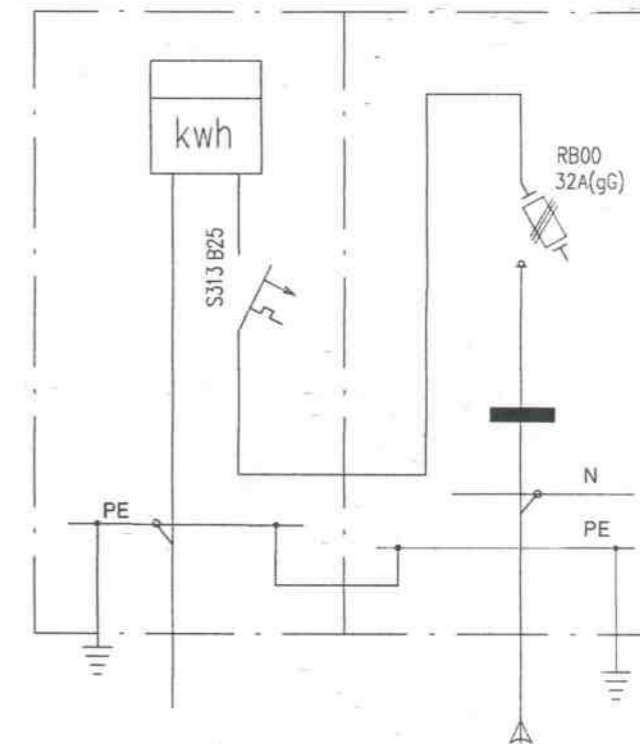
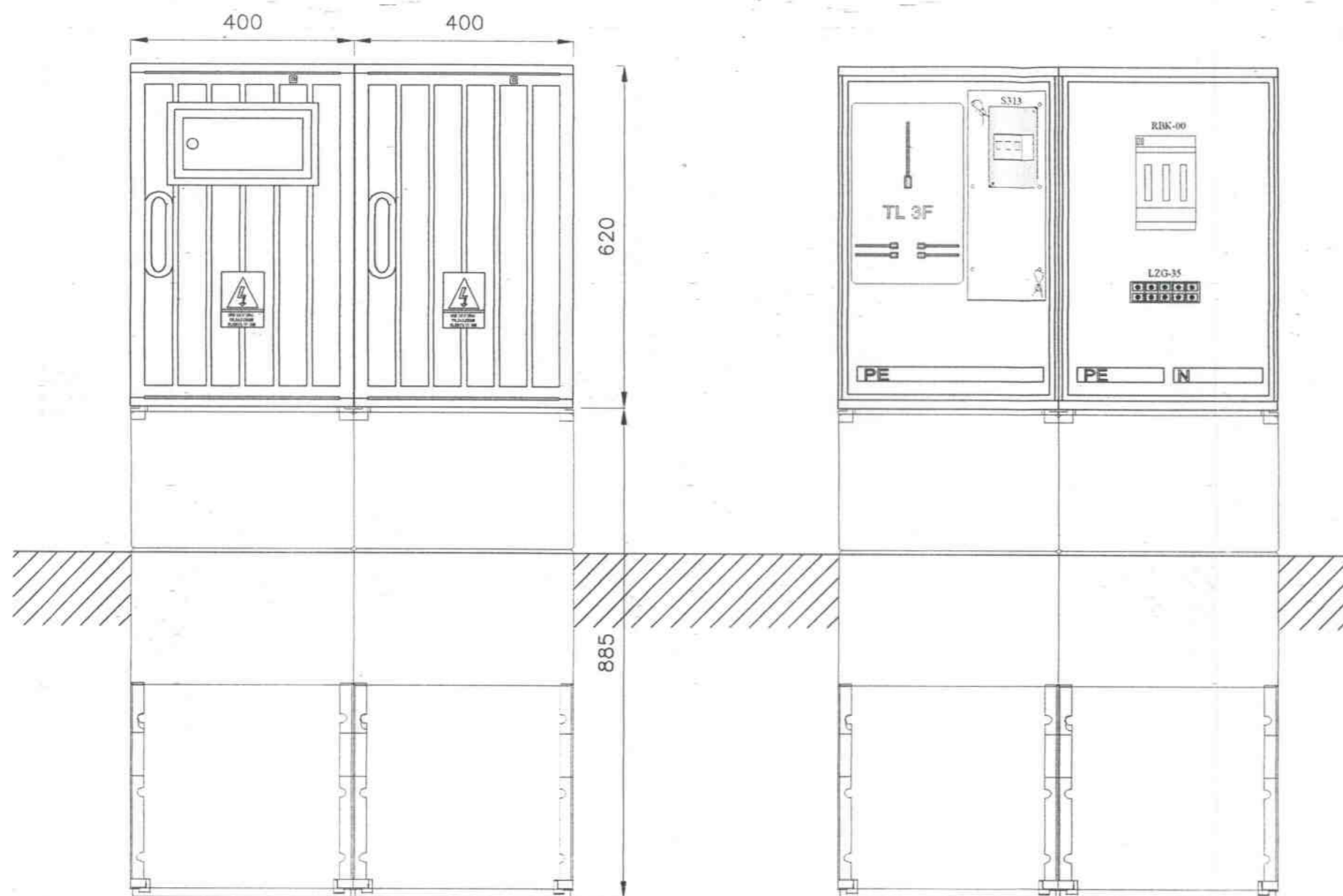
Plan zagospodarowania przepompowni P5
w Jackowie Gm. Kruszyzna

MIASTOPROJEKT CZĘSTOCHOWA			
Sp. z o. o. 42-200 Częstochowa, ul. Szymanowskiego 15			
OBIEKT:	Jacków, Baby - Gmina Kruszyzna.		
PROJEKT:	Budowa kanalizacji sanitarnej grawitacyjnej i tłocznej z przyłączami, przepompowniami ścieków oraz przejściem pod torami kolejowymi. PRZYŁĄCZA ENERGETYCZNE.		
NAZWA RYS.:	ROZMIESZCZENIE URZĄDZEŃ - PRZEPOMPOWNI P5		
PROJEKTOWAŁ:	mgr inż. Tadeusz Kitala	PODPIS:	<i>[Signature]</i>
OPRACOWAŁ:		PODPIS:	
SPRAWDZIŁ:		PODPIS:	
DATA OPRAC:	czerwiec 2007	SKALA:	1:100
		RYS. NR:	4
		ARK. NR:	1/2



Plan zagospodarowania przepompowni P6 w Jackowie - Gm. Kruszyňa

MIASTOPROJEKT CZĘSTOCHOWA			
Sp. z o. o. 42-200 Częstochowa, ul. Szymanowskiego 15			
OBIEKT:	Jacków, Baby - Gmina Kruszyňa		
PROJEKT:	Budowa kanalizacji sanitarnej grawitacyjnej i tłocznej z przyłączami, przepompowniami ścieków oraz przejściem pod torami kolejowymi. PRZYŁĄCZA ENERGETYCZNE.		
NAZWA RYS. I	ROZMIESZCZENIE URZĄDZEŃ - PRZEPOMPOWŃIA P6		
PROJEKTOWAŁ:	mgr inż. Tadeusz Kitala	PODPIS:	UAN-VIII/7342/210/92
OPRACOWAŁ:		PODPIS:	
SPRAWDZIŁ:		PODPIS:	
DATA OPRAC:	czerwiec 2007	SKALA:	1:100
		RYS. NR:	4
		ARK. NR:	2/2



Uwagi:

1. Ochrona dodatkowa przed porażeniem prądem elektrycznym: samoczynne szybkie wyłączenie zasilania; zestaw złączowo-pomiarowy - w II klasie izolacji.

2. Układ pracy sieci: TT.

9				
8				
7	plyta PVC	-	2	kpl.
6	S313	LEGRAND	1	szt.
5	listwa zaciskowa LZG 5x35	Pokój	1	kpl.
4	Tablica T-3F-b/z	Elektroplast	2	szt.
3	RBK 00 + WTN00/gG	Aparator S.A.	1	szt.
2	fundament F-40x85	EMITER	1	szt.
1	obudowa OSZ 40x60	EMITER	2	szt.
Lp.	NAZWA	Producent	Ilość	Jedn.

MIASTOPROJEKT CZĘSTOCHOWA
Sp. z o. o. 42-200 Częstochowa, ul. Szymanowskiego 15

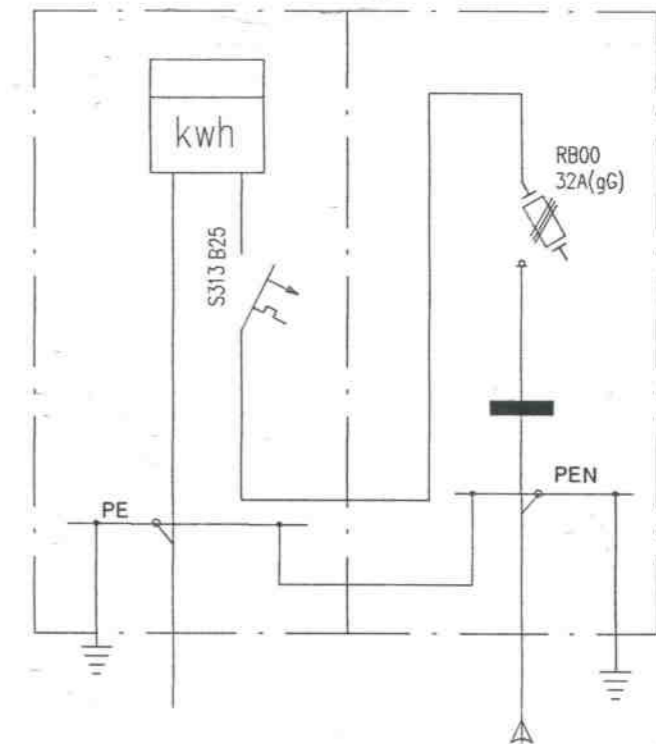
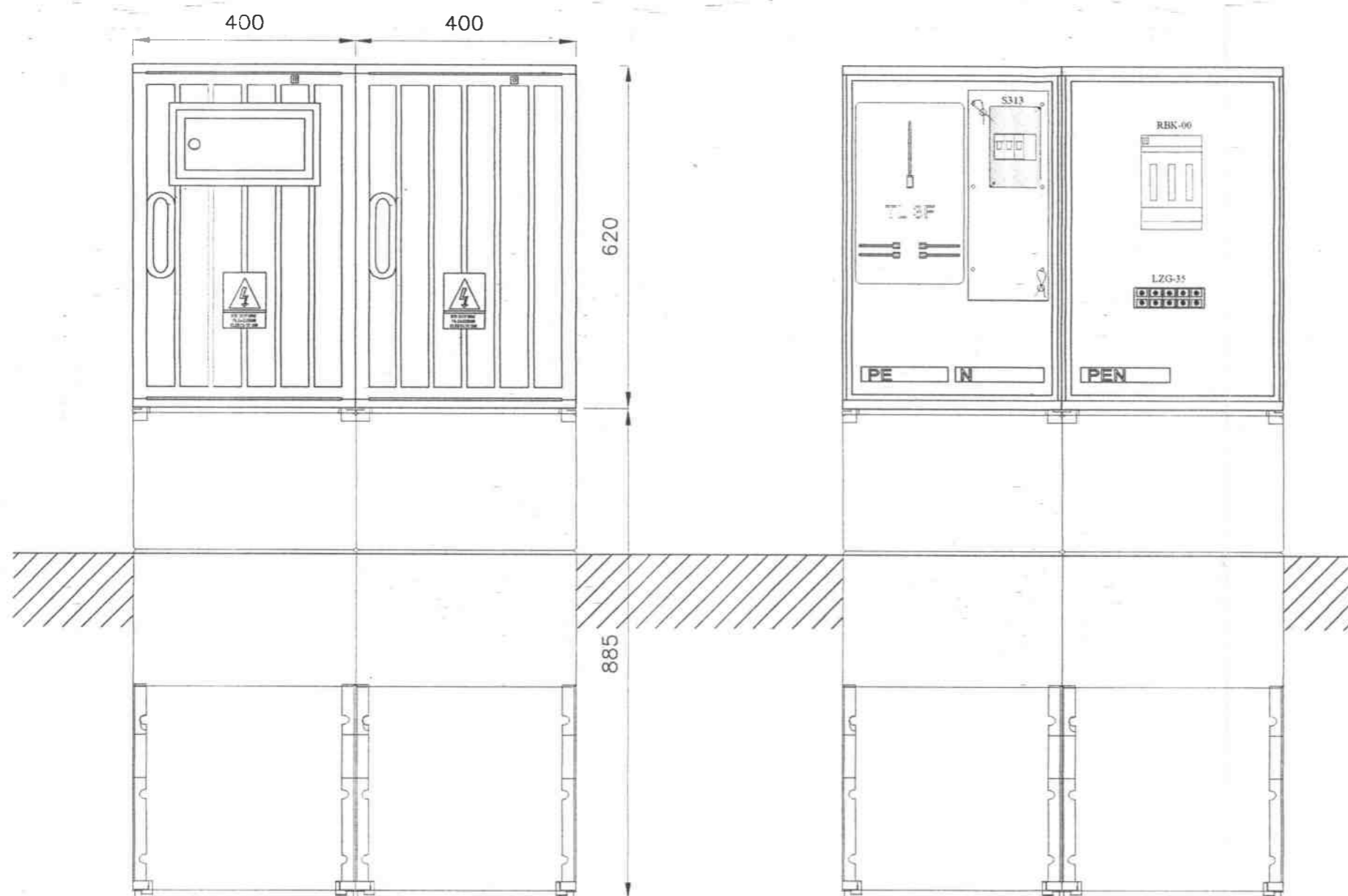
OBIEKT: Jacków, Baby - Gmina Kruszyna.

PROJEKT: Budowa kanalizacji sanitarnej grawitacyjnej i tłocznej z przyłączami, przepompowniami ścieków oraz przejściem pod torami kolejowymi. **PRZYŁĄCZA ENERGETYCZNE.**

NAZWA RYS.:

ZŁĄCZE KABLOWE I SKRZYNIKA LICZNIKOWA (przepompownia P5).

PROJEKTOWAŁ:	mgr inż. Tadeusz Kitala	PODPIS:	<i>[Signature]</i>	UAN-VIII-7342/210/92
OPRACOWAŁ:		PODPIS:		
SPRAWDZIŁ:		PODPIS:		
DATA OPRAC.:	06.2007	SKALA:	-	RYS. NR 5 ARK. NR 1/2



Uwagi:

1. Ochrona dodatkowa przed porażeniem prądem elektrycznym: samoczynne szybkie wyłączenie zasilania; zestaw złączowo-pomiarowy - w II klasie izolacji.
2. Układ pracy sieci: TN-C.

9				
8				
7	plyta PVC	-	2	kpl.
6	S313	LEGRAND	1	szt.
5	listwa zaciskowa LZG 5x35	Pokój	1	kpl.
4	Tablica T-3F-b/z	Elektroplast	2	szt.
3	RBK 00 + WTN00/gG	Apator S.A.	1	szt.
2	fundament F-40x85	EMITER	1	szt.
1	obudowa OSZ 40x60	EMITER	2	szt.
Lp.	NAZWA	Producent	Ilość	Jedn.

MIASTOPROJEKT CZĘSTOCHOWA
Sp. z o. o. 42-200 Częstochowa, ul. Szymanowskiego 15

OBIEKT:	Jacków, Baby - Gmina Kruszyna.		
PROJEKT:	Budowa kanalizacji sanitarnej grawitacyjnej i tłocznej z przyłączami, przepompowniami ścieków oraz przejściami pod torami kolejowymi. PRZYŁĄCZA ENERGETYCZNE.		
NAZWA RYS:	ZŁĄCZE KABLOWE I SKRZYŃKA LICZNIKOWA (przepompownia P6).		
PROJEKTOWAŁ:	mgr inż. Tadeusz Kitala	PODPIS:	UAN-VIII-7342/210/92
OPRACOWAŁ:		PODPIS:	
SPRAWDZIŁ:		PODPIS:	
DATA OPRAC:	06.2007	SKALA:	RYS. NR 5 ARK. NR 2/2